



FEDERALE OVERHEIDSDIENST  
MOBILITEIT EN VERVOER



# VADEMECUM RID - TPED

*Versie 2022*



[www.mobiliteit.belgium.be](http://www.mobiliteit.belgium.be)

.be

Redactie: Dienst Gevaarlijke Goederen  
Federale Overheidsdienst Mobiliteit en Vervoer  
Directoraat-generaal Duurzame Mobiliteit en Spoorbeleid  
Directie Veiligheid, Beveiliging en Milieu

Nota van de redactie:

De auteurs die meewerkten aan deze publicatie kunnen niet verantwoordelijk gesteld worden voor eventuele fouten. De inhoud van deze publicatie kan enkel overgenomen worden mits expliciete bronvermelding. Enkel de officiële teksten zijn rechtsgeldig.

Versie april 2022

# Inhoudsopgave

<b>INLEIDING</b>	<b>6</b>
<b>DEEL 1 VERVOER VAN GEVAARLIJKE GOEDEREN PER SPOOR - RID</b>	<b>7</b>
<b>1. CONTACTGEGEVENS BEVOEGDE OVERHEDEN</b>	<b>8</b>
1.1. VERDELING BEVOEGDHEDEN NA 6 <sup>DE</sup> STAATSHERVORMING .....	8
1.2. VERVOER VAN GEVAARLIJKE GOEDEREN PER SPOOR (RID) .....	8
1.2.1. Bevoegde overheden (behalve voor ontplofbare en radioactieve stoffen)	8
1.2.2. Bevoegde overheid voor ontplofbare stoffen	9
1.2.3. Bevoegde overheid voor radioactieve stoffen	9
1.2.4. Gegevens van de andere RID-Verdragsstaten	9
1.3. VERVOER VAN GEVAARLIJKE GOEDEREN VIA ANDERE TRANSPORTMODI.....	10
1.3.1. Vervoer van gevaarlijke goederen over de weg (ADR)	10
1.3.2. Vervoer van gevaarlijke goederen via de binnenscheepvaart (ADN)	11
1.3.3. Vervoer van gevaarlijke goederen via de maritieme scheepvaart (IMDG)	11
1.3.4. Vervoer van gevaarlijke goederen via de luchtvaart (ICAO)	12
<b>2. REGLEMENTERING VERVOER GEVAARLIJKE GOEDEREN</b>	<b>13</b>
2.1. RICHTLIJN 2008/68/EG – RID/ADR/ADN.....	13
2.2. KONINKLIJK BESLUIT RID.....	13
2.3. HET RID .....	13
2.3.1. Wat is het RID?	13
2.3.2. Het RID raadplegen	13
2.3.3. Tweejaarlijkse wijzigingen aan het RID	14
2.3.4. Het RID aanschaffen	14
2.3.5. Multilaterale akkoorden	14
2.3.6. Interpretaties	14
2.4. Spoorwegondernemingen .....	15
2.4.1. RDEI	15
2.4.2. Veiligheidscertificaat	15
<b>3. VRIJSTELLINGEN</b>	<b>16</b>
3.1. VOLLEDIGE VRIJSTELLINGEN MET ALGEMEEN KARAKTER.....	16
3.1.1. Vrijstellingen in samenhang met de aard van het vervoersproces	16
3.1.2. Andere volledige vrijstellingen met algemeen karakter	16
3.2. GEDEELTELIJKE VRIJSTELLINGEN .....	16
3.2.1. Gedeeltelijke vrijstelling volgens ADR 1.1.3.6 versus RID 1.1.3.6	16
3.2.2. Beperkte hoeveelheden (LQ)	17
3.2.3. Uitgezonderde hoeveelheden (EQ)	18
3.2.4. Gevaarlijke goederen in uitrustingen die tijdens het vervoer gebruikt worden (RID 5.5.4)	19
3.2.5. Specifieke vrijstellingen (RID 3.3)	19
<b>4. VERVOER GEVAARLIJKE GOEDEREN IN COLLI</b>	<b>20</b>
4.1. SOORTEN COLLI.....	20
4.1.1. Definitie van een collo	20
4.1.2. Verpakkingen	20
4.1.2.1. Algemeen	20
4.1.2.2. Beproevingen	20
4.1.2.3. Beperkte gebruiksduur van kunststof verpakkingen	20
4.1.3. Grote verpakkingen	20
4.1.4. IBC's (Grote recipiënten voor losgestort vervoer)	21
4.1.4.1. Beperkte gebruiksduur	21
4.1.4.2. Tussentijdse dichtheidsbeproevingen	21
4.1.5. Drukrecipiënten	22

4.1.6.	Bergingsverpakkingen	22
4.1.7.	Bergingsdrukrecipiënten	23
4.1.8.	Oververpakkingen	23
4.2.	<b>MERKTEKENS EN ETIKETTEN</b>	<b>24</b>
4.2.1.	Merktekens	24
4.2.1.1.	UN-merkteken	24
4.2.1.2.	UN-nummer	24
4.2.1.3.	Merktekens en opschriften op hervulbare drukrecipiënten	25
4.2.2.	Gevaarsetiketten en opschriften	25
4.2.2.1.	Gevaarsetiketten	25
4.2.2.2.	Merkteken voor milieugevaarlijke stoffen	26
4.2.2.3.	Etiket en merkteken voor lithiumbatterijen	26
4.3.	<b>VERVOER VAN LITHIUM-BATTERIJEN</b>	<b>27</b>
4.3.1.	Introductie	27
4.3.2.	Tabel A – RID 2021 (geldig tot en met 30-06-2023)	27
4.3.3.	Overzicht met inachtneming van de staat van de batterijen	28
5.	<b>VERVOER VAN GEVAARLIJKE GOEDEREN IN TANKS</b>	<b>29</b>
5.1.	<b>SOORTEN TANKS</b>	<b>29</b>
5.1.1.	Tankcontainers	29
5.1.2.	Mobiele tanks	29
5.1.3.	Tankwagons	29
5.1.4.	MEGC's (Multiple element gas containers) en batterijwagons	29
5.2.	<b>IDENTIFICATIEPLAATJE</b>	<b>30</b>
5.3.	<b>TANKCODE</b>	<b>30</b>
5.3.1.	Betekenis van de tankcode voor RID/ADR-tanks	30
5.3.2.	Hiërarchie van de tankcodes	31
5.3.3.	Tankcode voor RID/ADR-tanks in vezelversterkte kunststof (FRP)	31
5.3.4.	Tankcode voor mobiele tanks	31
5.3.5.	Dubbele codering van tanks	32
5.4.	<b>SIGNALISATIE OP TANKS</b>	<b>33</b>
5.4.1.	Grote etiketten	33
5.4.2.	Merkteken voor milieugevaarlijke stoffen	33
5.4.3.	Merkteken voor stoffen op hoge temperatuur	33
5.4.4.	Oranje schilden	34
5.4.5.	Oranje band	34
5.4.6.	Rangeeretiketten nr. 13 en 15	34
6.	<b>VERVOER IN CONTAINERS</b>	<b>35</b>
6.1.	<b>CONTAINERS VOOR LOSGESTORT VERVOER (BULKCONTAINERS)</b>	<b>35</b>
6.1.1.	Types bulkcontainers en voorwaarden voor gebruik	35
6.1.2.	Grote etiketten	35
6.2.	<b>CONTAINERS VOOR VERVOER VAN VERPAKTE GOEDEREN</b>	<b>35</b>
6.3.	<b>LAADENHEDEN ONDER FUMIGATIE</b>	<b>36</b>
6.4.	<b>MERKTEKEN VOOR VERSTIKINGSGEVAAR</b>	<b>36</b>
7.	<b>BELGISCHE ERKENDE CONTROLE-INSTELLINGEN</b>	<b>37</b>
7.1.	<b>ERKENDE CONTROLE-INSTELLINGEN VOOR KEURINGEN BINNEN RID DEEL 6</b>	<b>37</b>
7.2.	<b>CONTACTGEGEVENS</b>	<b>38</b>
7.3.	<b>ERKENNINGSBESLUITEN</b>	<b>39</b>
7.4.	<b>TECHNISCHE OMZENDNOTA'S</b>	<b>39</b>

8.	PLICHTEN VAN DE ONDERNEMINGEN DIE BETROKKEN ZIJN BIJ HET VERVOER VAN GEVAARLIJKE GOEDEREN PER SPOOR	40
8.1.	VEILIGHEIDSP LICHTEN VAN DE BETROKKENEN .....	40
8.2.	DOCUMENTEN TIJDENS HET VERVOER.....	40
8.2.1.	Vervoersdocument	40
8.2.2.	Schriftelijke richtlijnen	40
8.3.	CONTROLES DOOR DE VERVOERDER.....	41
8.4.	CHECKLISTS OM LEKKEN VAN VLOEISTOF EN GAS TE VERMIJDEN .....	41
8.5.	OPLEIDING VAN PERSONEEL BETROKKEN BIJ HET VERVOER VAN GEVAARLIJKE GOEDEREN .....	41
8.6.	AANMELDING VEILIGHEIDSADVISEURS RID.....	42
8.7.	JAARVERSLAG.....	42
9.	MELDEN VAN INCIDENTEN MET GEVAARLIJKE GOEDEREN	44
9.1.	ONGEVALLERAPPORT .....	44
9.2.	WANNEER IS EEN ONGEVALLERAPPORT VEREIST? .....	44
9.3.	MODEL VAN EEN ONGEVALLERAPPORT .....	46
10.	VOORSCHRIFTEN MET BETREKKING TOT DE BEVEILIGING	48
11.	MULTIDOMAAL VERVOER	49
11.1.	VERVOER IN EEN VERVOERSKETEN DIE VERVOER OVER ZEE OF DOOR DE LUCHT OMVAT .....	49
11.2.	INTERMODAAL SPOOR/WEGVERVOER.....	49
11.3.	GECOMBINEERD SPOOR/WEGVERVOER .....	49
11.3.1.	Principe	49
11.3.2.	Vrachtbrief	49
11.3.3.	Etiketten en merktekens	50
11.3.4.	ADR 1.1.3.6 in combinatie met RID 1.1.4.4 - Signalisatie	50

## DEEL 2 RICHTLIJN VERVOERBARE DRUKAPPARATUUR TPED 52

1.	Introductie	53
2.	Wat is vervoerbare drukapparatuur?	53
3.	Wat is geen vervoerbare drukapparatuur?	53
4.	Reglementering	54
4.1.	Richtlijn 2010/35/EU TPED .....	54
4.2.	Koninklijk besluit betreffende vervoerbare drukapparatuur .....	54
5.	Bevoegde overheden	54
6.	markering	55
7.	Aangemelde controle-instellingen	56
7.1.	Belgische aangemelde controle-instellingen .....	56
7.2.	Erkenningsbesluiten TPED .....	57
7.3.	NANDO-database van aangemelde controle-instellingen .....	57
7.4.	Administratieve beslissingen .....	57

# INLEIDING

Onder gevaarlijke goederen verstaat men stoffen en voorwerpen die een inherent gevaar inhouden of in dusdanige toestand getransporteerd worden dat hun transport risico's met zich meebrengt voor de gezondheid, andere goederen of eigendommen, het milieu of de openbare veiligheid. Dit betreft bijvoorbeeld chemische stoffen, infectieuze organismen, explosieven, radioactieve stoffen, lithium- en andere batterijen, ...

Gezien het economisch belang van de chemische industrie, maakt het transport van gevaarlijke goederen een wezenlijk aandeel uit van de goederenstroom in België. Dit transport is onderworpen aan de voorschriften van verschillende internationale verdragen afhankelijk van de vervoersmodus: het RID (spoor), het ADR (weg), het ADN (binnenscheepvaart), de IMDG-code (maritieme scheepvaart) en de Technische instructies van de ICAO (luchtvaart).

De bijlagen aan deze verdragen worden om de twee jaar aangepast aan de technische en wetenschappelijke vooruitgang. De verschillende reglementeringen zijn verregaand geharmoniseerd met als doel de multimodaliteit in de transportketen en de vlotte verbinding en overslag tussen de verschillende transportmodi te garanderen.

Daarnaast is er ook de Europese TPED-richtlijn die specifiek handelt over de conformiteit van en het markttoezicht op vervoerbare drukapparatuur (o.a. gasflessen en gastanks).

De Dienst Gevaarlijke Goederen van het Directoraat-generaal Duurzame Mobiliteit en Spoorbeleid is bevoegd voor het vervoer van gevaarlijke goederen per spoor (RID) en het markttoezicht op vervoerbare drukapparatuur (TPED).

Deel 1 van dit vademecum handelt over het vervoer van gevaarlijke goederen per spoor. In deel 2 komt de TPED-richtlijn betreffende vervoerbare drukapparatuur aan bod. Als gevolg van de tweejaarlijkse aanpassingen aan de reglementering, wordt dit document regelmatig herzien. Bijgevolg is het belangrijk om steeds de laatste versie op [onze website](#) te raadplegen.



# **DEEL 1**

## **VERVOER VAN GEVAARLIJKE GOEDEREN PER SPOOR - RID**

# 1. CONTACTGEGEVENS BEVOEGDE OVERHEDEN

## 1.1. VERDELING BEVOEGDHEDEN NA 6<sup>DE</sup> STAATSHERVORMING

Als gevolg van de zesde staatshervorming van 1 juli 2014 werden het **ADR** en het **ADN**, met uitzondering van het vervoer van ontplofbare stoffen, radioactieve stoffen en dierlijke stoffen die een gevaar vormen voor de bevolking, geregionaliseerd.

Daarnaast werd ook de bevoegdheid inzake de aanwijzing en beroepsbekwaamheid van alle **veiligheidsadviseurs**, zo ook van de veiligheidsadviseurs RID, overgedragen aan de Gewesten.

Ten slotte werd de reglementering betreffende het markttoezicht op vervoerbare drukapparatuur (**TPED**) een gedeelde bevoegdheid tussen de Federale Overheid en de Gewesten op basis van hun respectievelijke bevoegdheden in het kader van het vervoer van gevaarlijke goederen.

## 1.2. VERVOER VAN GEVAARLIJKE GOEDEREN PER SPOOR (RID)

### 1.2.1. Bevoegde overheden (behalve voor ontplofbare en radioactieve stoffen)

<p><b>FOD Mobiliteit en Vervoer</b> Directoraat-generaal Duurzame Mobiliteit en Spoorbeleid Directie Veiligheid, Beveiliging en Milieu Dienst Gevaarlijke goederen Vooruitgangstraat 56 1210 Brussel</p> <p>Tel: 02/277 39 04 (Sabine Vercruysse) 02/277 30 34 (Hannes Demaré) 02/277 39 05 (Zouhir Ahian)</p> <p>E-mail: <a href="mailto:RID-TPED@mobilit.fgov.be">RID-TPED@mobilit.fgov.be</a> Website: <a href="http://mobilit.belgium.be/nl/mobiliteit/gevaarlijke_goederen">http://mobilit.belgium.be/nl/mobiliteit/gevaarlijke_goederen</a></p>
<p><b>Dienst Veiligheid en Interoperabiliteit van de Spoorwegen (DVIS) (Nationale instantie voor spoorveiligheid)</b> Vooruitgangstraat 56 1210 Brussel</p> <p>Tel: 02/277 39 16 (Caroline Bailleux) E-mail: <a href="mailto:caroline.bailleux@nsarail.fgov.be">caroline.bailleux@nsarail.fgov.be</a> of <a href="mailto:rid@nsarail.fgov.be">rid@nsarail.fgov.be</a> Website: <a href="http://mobilit.belgium.be/nl/spoorwegverkeer/nationale_veiligheidsinstantie">http://mobilit.belgium.be/nl/spoorwegverkeer/nationale_veiligheidsinstantie</a></p>

### Verdeling van de bevoegdheden betreffende het RID tussen de FOD Mobiliteit en Vervoer en DVIS

FOD Mobiliteit en Vervoer	DVIS
Reglementering	Controles en inspecties
Erkenning en opvolging van erkende controle-instellingen	Nationale afwijkingen
RID toelatingen met multimodaal karakter	Multilaterale akkoorden
	Transporttoelatingen
	Opvolging van incidenten



### 1.2.2. Bevoegde overheid voor ontplofbare stoffen

**FOD Economie, K.M.O., Middenstand en Energie**

**Algemene Directie Kwaliteit en Veiligheid**

Koning Albert II-laan 16

1000 Brussel

**Afdeling Controle (inspecties, certificaten en ongevalsrapporten)**

Tel: 02/277 83 90

E-mail: [ctrl.adr@economie.fgov.be](mailto:ctrl.adr@economie.fgov.be)

**Dienst Reglementering Veiligheid (reglementering)**

Tel: 02/277 62 09

E-mail: [explo@economie.fgov.be](mailto:explo@economie.fgov.be)

Website: <http://economie.fgov.be/nl>

Onder ontplofbare stoffen verstaat men:

- ontplofbare stoffen en voorwerpen van de klasse 1,
- brandbare stoffen met classificatiecode D van de klasse 3,
- ontplofbare stoffen in niet explosieve toestand met classificatiecode D of DT van de klasse 4.1,
- oxiderende stoffen met UN-nummer 1942, 2067, 2426 of 3375 van de klasse 5.1 en
- UN 3268 van de klasse 9.

Het vervoer van ontplofbare stoffen wordt geregeld door de volgende koninklijke besluiten:

- het KB van [3 september 1958 houdende reglementering van het vervoer, de berging en de verkoop van ammoniumnitraat en van mengsels daarvan](#),
- het KB van [23 september 1958 houdende algemeen reglement betreffende het fabriceren, opslaan, onder zich houden, verkopen, vervoeren en gebruiken van springstoffen](#), artikel 69 en
- het KB van [12 juli 2016](#) betreffende het vervoer via de weg of per spoor van ontplofbare stoffen, artikel 2, 8 en 9.

### 1.2.3. Bevoegde overheid voor radioactieve stoffen

**Federaal Agentschap voor Nucleaire Controle (FANC)**

Departement Beveiliging en Vervoer

Dienst Invoer en Vervoer

Ravenstein 36

1000 Brussel

Tel: 02/289 21 11

E-mail: [transport@fanc.fgov.be](mailto:transport@fanc.fgov.be)

Website: <http://fanc.fgov.be/nl/informatiedossiers/vervoer-van-radioactieve-stoffen>

Radioactieve stoffen zijn gevaarlijke goederen die behoren tot klasse 7. Het vervoer van deze stoffen wordt geregeld door het [koninklijk besluit betreffende het vervoer van gevaarlijke goederen van de klasse 7 van 22 oktober 2017](#) en de bijhorende technische reglementen. Meer informatie kan u terugvinden op de hieraan [toegewijde webpagina](#) van het FANC.

### 1.2.4. Gegevens van de andere RID-Verdragsstaten

De gegevens van de bevoegde overheden van de andere RID-Verdragsstaten in het kader van afdeling 1.8.4 van het RID zijn terug te vinden op de website van het OTIF. [RID-Verdragsstaten OTIF](#).

### 1.3. VERVOER VAN GEVAARLIJKE GOEDEREN VIA ANDERE TRANSPORTMODI

Voor vervoer van ontplofbare en radioactieve stoffen via de verschillende transportmodi, zie respectievelijk 1.2.2 en 1.2.3.

#### 1.3.1. Vervoer van gevaarlijke goederen over de weg (ADR)

WAALS GEWEST
<p><b>Service Publique de Wallonie Agriculture, Ressources naturelles et Environnement</b> Direction des Risques Industriels, Géologiques et Miniers Cellule ADR/ADN Avenue Prince de Liège 15 5100 Namur</p> <p>Tel: 081/33 66 60 E-mail: <a href="mailto:adr.adn@spw.wallonie.be">adr.adn@spw.wallonie.be</a> Website: <a href="http://environnement.wallonie.be/ADR-ADN/">http://environnement.wallonie.be/ADR-ADN/</a></p>
BRUSSELS HOOFDSTEDELIJK GEWEST
<p><b>Brussel Mobiliteit</b> Dienst Voertuigen en Goederenvervoer Sint-Lazarusplein 2 1035 Brussel</p> <p>Tel: 02/204 12 44 E-mail: <a href="mailto:adr@gob.brussels">adr@gob.brussels</a> Website: <a href="http://www.mobilite-mobiliteit.brussels/nl/mobiliteitsberoepen/transport-van-gevaarlijke-goederen-over-de-weg">www.mobilite-mobiliteit.brussels/nl/mobiliteitsberoepen/transport-van-gevaarlijke-goederen-over-de-weg</a></p>
VLAAMS GEWEST
<p><b>Vlaamse Overheid</b> Departement Mobiliteit en Openbare Werken Toegepast Mobiliteitsbeleid Cel ADR Graaf de Ferraris-gebouw Koning Albert II-laan 20 bus 2 1000 Brussel</p> <p>Tel: 02/553 78 45 E-mail: <a href="mailto:adr@mow.vlaanderen.be">adr@mow.vlaanderen.be</a> Website: <a href="http://www.vlaanderen.be/adr">http://www.vlaanderen.be/adr</a></p>

### 1.3.2. Vervoer van gevaarlijke goederen via de binnenscheepvaart (ADN)

<b>WAALS GEWEST</b>
Zelfde dienst als voor ADR, zie 1.3.1.
<b>BRUSSELS HOOFDSTEDELIJK GEWEST</b>
<b>Brussel Mobiliteit</b> Sint-Lazarusplein 2 1035 Brussel Tel: 0800/94 001 E-mail: <a href="mailto:mobilite@sprb.brussels">mobilite@sprb.brussels</a> Website: <a href="http://www.mobilite-mobiliteit.brussels/nl/">www.mobilite-mobiliteit.brussels/nl/</a>
<b>VLAAMS GEWEST</b>
<b>Vlaamse Overheid</b> (Reglementering, opleidingen) Departement Mobiliteit en Openbare Werken Afdeling Beleid Graaf de Ferraris-gebouw Koning Albert II-laan 20 bus 2 1000 Brussel Tel: 02/553 77 64 E-mail: <a href="mailto:mohssine.elkahloun@mow.vlaanderen.be">mohssine.elkahloun@mow.vlaanderen.be</a> Website: <a href="https://departement-mow.vlaanderen.be/nl/afdelingen/beleid">https://departement-mow.vlaanderen.be/nl/afdelingen/beleid</a>
<b>De Vlaamse Waterweg NV</b> (Multilaterale akkoorden, toelatingen/afwijkingen, certificaten) Koning Albert II-laan 20 bus 14 1000 Brussel Tel: 088/30 440 – 078/055 440 E-mail: <a href="mailto:exploitatie@vlaamsewaterweg.be">exploitatie@vlaamsewaterweg.be</a> Website: <a href="https://www.vlaamsewaterweg.be/">https://www.vlaamsewaterweg.be/</a>

### 1.3.3. Vervoer van gevaarlijke goederen via de maritieme scheepvaart (IMDG)

<b>FOD Mobiliteit en Vervoer</b> Directoraat-generaal Scheepvaart Dienst Veiligheid en Milieu Vooruitgangstraat 56 1210 Brussel Tel: 02/277 34 74 (Joachim Scheerlinck) E-mail: <a href="mailto:hazmat.mar@mobiliteit.fgov.be">hazmat.mar@mobiliteit.fgov.be</a> of <a href="mailto:dag.mar@mobiliteit.fgov.be">dag.mar@mobiliteit.fgov.be</a> Website: <a href="http://mobiliteit.belgium.be/nl/scheepvaart/gevaarlijke_goederen_en_milieuvrijwaring">http://mobiliteit.belgium.be/nl/scheepvaart/gevaarlijke_goederen_en_milieuvrijwaring</a>
--

De "International Maritime Organization" (IMO) is verantwoordelijk voor het uitbrengen van de IMDG-code en telt 173 verdragslanden. [Verdragslanden IMO](#).

#### 1.3.4. Vervoer van gevaarlijke goederen via de luchtvaart (ICAO)

**FOD Mobiliteit en Vervoer**

Directoraat-generaal Luchtvaart

Directie Operaties

Vooruitgangstraat 56

1210 Brussel

Tel: 02/277 43 67 (Remko Dardenne)

E-mail: [bcaa.dangerousgoods@mobilit.fgov.be](mailto:bcaa.dangerousgoods@mobilit.fgov.be)

Website: [https://mobilit.belgium.be/nl/luchtvaart/gevaarlijke\\_goederen](https://mobilit.belgium.be/nl/luchtvaart/gevaarlijke_goederen)

## 2. REGLEMENTERING VERVOER GEVAARLIJKE GOEDEREN

---

### 2.1. RICHTLIJN 2008/68/EG – RID/ADR/ADN

De richtlijn [2008/68/EG](#) van de Europese Raad van 24 september 2008 regelt het interne transport van gevaarlijke goederen. Deze richtlijn stipuleert dat het vervoer van gevaarlijke goederen via de spoorwegen, de weg of via de binnenscheepvaart binnen de lidstaten van de Europese Unie, tussen deze lidstaten of naar derde landen conform moet zijn aan respectievelijk het RID, het ADR en het ADN.

### 2.2. KONINKLIJK BESLUIT RID

Het koninklijk besluit van [2 november 2017](#) betreffende het vervoer van gevaarlijke goederen per spoor, met uitzondering van ontplofbare en radioactieve stoffen, zet deze richtlijn om in Belgisch Recht voor het gedeelte spoor. Op onze website kan u een [geconsolideerde versie](#) van dit koninklijk besluit terugvinden die up-to-date is en waarin de laatste wijzigingen verwerkt zijn.

### 2.3. HET RID

#### 2.3.1. Wat is het RID?

Het vervoer van gevaarlijke goederen per spoor is onderworpen aan het “reglement betreffende het internationaal spoorvervoer van gevaarlijke goederen”, oftewel het RID. RID is de afkorting van “Règlement concernant le transport international ferroviaire des marchandises dangereuses”. Het RID is het aanhangsel C van het verdrag betreffende het internationale spoorwegvervoer (COTIF).

In [alle landen die het RID-verdrag geratificeerd hebben](#) is het van toepassing op het grensoverschrijdend vervoer dat plaatsvindt tussen ten minste twee van deze landen. Dit zijn onder meer alle lidstaten van de Europese Unie, Noorwegen, Zwitserland, de meeste Oost-Europese staten, Turkije en zelfs enkele Noord-Afrikaanse landen, alsook enkele voormalige Sovjetrepublieken.

Op zich heeft het RID dus geen betrekking op het binnenlands vervoer. Toch is het onrechtstreeks, via de Europese richtlijn 2008/68/EG, van toepassing gemaakt op de binnenlandse transporten op het grondgebied van de lidstaten van de Europese Unie.

Het RID preciseert:

- de gevaarlijke goederen waarvan het internationaal vervoer verboden is;
- de gevaarlijke goederen waarvan het internationaal vervoer toegelaten is en de voorwaarden die gelden voor deze goederen:
  - de classificatie van de goederen, waaronder ook de gebruikte classificatiecriteria en beproevingsmethoden;
  - het gebruik van verpakkingen en drukrecipiënten;
  - het gebruik van tanks (o.a. vulling);
  - de verzendingsprocedures (o.a. de markering, etikettering en signalisatie, alsook de vereiste documenten);
  - de vereisten voor constructie, keuring en goedkeuring van verpakkingen en tanks;
  - het gebruik van transportmiddelen (o.a. laden, samenladen en lossen).

#### 2.3.2. Het RID raadplegen

De voorschriften van het RID kunnen in het Nederlands en het Frans op onze website geraadpleegd worden. [Nederlandstalige versie RID België](#), [Fransstalige versie RID](#)

Op de website van het OTIF, kan het RID in het Engels, het Frans en het Duits geraadpleegd worden: [Officiële versies RID OTIF](#).

### 2.3.3. Tweejaarlijkse wijzigingen aan het RID

Het RID wordt elke twee jaar aangepast aan de technische en wetenschappelijke vooruitgang. Een gedetailleerd overzicht van alle wijzigingen voor het RID 2021 is terug te vinden op de website van het OTIF. [Wijzigingen RID 2021](#).

### 2.3.4. Het RID aanschaffen

- De officiële uitgave van het RID in het **Frans** kan aangekocht worden bij:

FORM-EDIT  
5, rue Janssen  
F – 75921 Paris Cedex 19  
Tel: (+33) (0)1 42 01 49 49  
E-mail: [formedit@formedit.fr](mailto:formedit@formedit.fr)  
Website: <https://www.form-edit.com/>

- De officiële uitgave van het RID in het **Duits** kan aangekocht worden bij:

WEKA MEDIA GmbH & Co. KG  
Römerstraße 4  
D-86438 Kissing  
Tel: (+49) (0)82-33 23 40 02  
E-mail: [bestellung@weka.de](mailto:bestellung@weka.de)  
Website: <http://www.weka.de>

- De officiële uitgave van het RID in het **Engels** kan aangekocht worden bij:

TSO customer Services  
PO Box 29  
Norwich, R3 1GN – UK  
Tel: (+44) 870 600 5522  
E-mail: [esupport@tso.co.uk](mailto:esupport@tso.co.uk)  
Website: <http://www.tsoshop.co.uk>

### 2.3.5. Multilaterale akkoorden

Op basis van paragraaf 1.5.1.1 van het RID kunnen bevoegde overheden van RID-Verdragstaten onderling overeenkomen dat bij wijze van tijdelijke afwijking van de voorschriften van het RID bepaalde transporten worden toegestaan. Die tijdelijke afwijkingen hebben de vorm van een multilateraal akkoord.

De multilaterale akkoorden die momenteel van toepassing zijn in de verschillende RID-Verdragsstaten kunnen op de site van het OTIF geraadpleegd worden: [Multilaterale akkoorden RID](#).

### 2.3.6. Interpretaties

Op de internationale fora waar de reglementering met betrekking tot het transport gevaarlijke goederen bediscussieerd wordt, wordt er soms een interpretatie gegeven aan bepaalde paragrafen van het RID. België is vertegenwoordigd op deze internationale fora en steunt deze interpretaties.

Indien u vragen zou hebben omtrent interpretatie van de wetgeving, gelieve ons te contacteren.

## 2.4. SPOORWEGONDERNEMINGEN

### 2.4.1. RDEI

Op Belgische spoorweginfrastructuur moeten de spoorwegondernemingen aan de Reglementering en Documentatie voor de Exploitatie van de Infrastructuur (RDEI) voldoen.

De RDEI's die betrekking hebben op het vervoer van gevaarlijke goederen zijn:

- Het **RDEI 441**; punt 7 handelt over het vervoer van gevaarlijke goederen;
- Het **RDEI 142**; de punten 2.1, 12.1, 16.1, 17.1, 22.1 en 39.1 handelen over de verkeersbeperkingen voor treinen die gevaarlijke goederen vervoeren;
- Het **RDEI 352** handelt over maatregelen te nemen bij ongeval, hinder, incident, of "in nood verkeren". Punt 2.9 betreft bijkomende voorschriften voor ongevallen waarbij gevaarlijke goederen betrokken zijn.

### 2.4.2. Veiligheidscertificaat

Enkel spoorwegondernemingen die in het bezit zijn van een Belgisch veiligheidscertificaat kunnen op het Belgisch spoorwegnet circuleren. De lijst van spoorwegondernemingen die een geldig certificaat hebben in België kan u consulteren via onderstaande link.

[https://eradis.era.europa.eu/safety\\_docs/scert/search\\_results.aspx](https://eradis.era.europa.eu/safety_docs/scert/search_results.aspx)

De mogelijkheid om al dan niet gevaarlijke goederen te vervoeren staat op elk certificaat in het 3e kader weergegeven. Voor het vervoer van ontplofbare en radioactieve stoffen, is echter nog een expliciete toelating nodig door de desbetreffende bevoegde overheden (Zie 1.2.2 en 1.2.3).

## 3. INFORMATIE OVER HET CERTIFICAAT

Dit is een:	- nieuw certificaat <input type="checkbox"/>	EU Identificatienummer van het vorig certificaat:
	- vernieuwd certificaat <input type="checkbox"/>	<input type="text"/>
	- bijgewerkt/gewijzigd certificaat X	
Geldig van: 10 december 2010	tot: 30 augustus 2013	
Type(s) van dienst(en):	goederenvervoer, <u>inclusief gevaarlijke goederen.</u>	
Volume transport:	meer dan 500 miljoen tonkilometers per jaar in de Europese unie.	
Omvang van de spoorwegonderneming:	grote onderneming.	

## 3. VRIJSTELLINGEN

---

### 3.1. VOLLEDIGE VRIJSTELLINGEN MET ALGEMEEN KARAKTER

#### 3.1.1. Vrijstellingen in samenhang met de aard van het vervoersproces

Sommige transporten van gevaarlijke goederen zijn, indien ze aan bepaalde voorwaarden voldoen, niet onderhavig aan de voorschriften van het RID.

Het RID is niet van toepassing op:

- a) Het vervoer verricht door **particulieren**;
- b) Het vervoer van gevaarlijke goederen **in machines of materiaal** dat niet nader aangeduid is in het RID.  
Opmerking: Rekening houdende met de overgangsbepaling RID 1.6.1.46 kan deze vrijstelling nog toegepast worden ten laatste tot 31 december 2022;
- c) Het vervoer van gevaarlijke goederen door **ondernemingen**, dat ondergeschikt is aan de hoofdactiviteit, rekening houdende met de voorgeschreven maximale grootte van de verpakkingen en de in 1.1.3.6 van het RID gespecificeerde maximale hoeveelheden.  
Het gaat hier bvb. om het vervoer door onderhoudsploegen van producten die ze gebruiken om de onderhoudswerken uit te voeren.  
Opmerking: het vervoer voor de eigen bevoorrading van de onderneming valt niet onder deze vrijstelling.
- d) Vervoer door of onder toezicht van de **interventiediensten** in het kader van interventies tijdens noodgevallen;
- e) Het vervoer **in noodsituaties**, bedoeld om mensenlevens te redden of het milieu te beschermen;
- f) Het vervoer van **lege, niet-gereinigde vaste opslagreservoirs** die gassen van de groepen A, O of F van klasse 2, stoffen van de verpakkingsgroepen II of III van klasse 3 of 9, of pesticiden van de verpakkingsgroepen II of III van klasse 6.1 hebben bevat.

Voor de gedetailleerde voorwaarden verwijzen wij u naar 1.1.3.1 van het RID

#### 3.1.2. Andere volledige vrijstellingen met algemeen karakter

Naast de volledige vrijstellingen in samenhang met de aard van het vervoersproces voorziet het RID onder bepaalde voorwaarden ook in enkele andere volledige vrijstellingen. Voor de gedetailleerde voorwaarden, zie het RID.

- Vervoer van **gassen** in brandstofreservoirs, in de werkingsuitrusting van een transportmiddel, in voedingswaren, in ballen voor het sporten of gassen van groep A en O (RID 1.1.3.2 en 1.1.3.9);
- Vervoer van **brandbare vloeistoffen** in reservoirs van spoorvoertuigen (RID 1.1.3.3);
- Vrijstellingen in samenhang met **ongereinigde, lege verpakkingen** die gevaarlijke goederen van de klasse 2, 3, 4.1, 5.1, 6.1, 8 of 9 bevat hebben, indien de gevaren werden geneutraliseerd (RID 1.1.3.5);
- **Opslag- en productiesystemen van elektrische energie** vervat in een voertuig of apparaat (RID 1.1.3.7).
- Toepassing van vrijstellingen i.v.m. vervoer als **bagage of handbagage** (RID 1.1.3.8);
- Vervoer van **lampen** die gevaarlijke stoffen bevatten (RID 1.1.3.10).

### 3.2. GEDEELTELIJKE VRIJSTELLINGEN

#### 3.2.1. Gedeeltelijke vrijstelling volgens ADR 1.1.3.6 versus RID 1.1.3.6

Het RID bevat, net zoals het ADR een paragraaf 1.1.3.6, maar in tegenstelling tot het ADR, bestaat er volgens het RID geen “gedeeltelijke vrijstelling”! In het RID wordt de berekening volgens de ‘1000-punten-regel’ enkel gebruikt om na te gaan of er voldaan is aan de voorwaarden van de vrijstelling volgens 1.1.3.1 c) van het RID (vrijstelling vervoer ondernemingen ondergeschikt aan hun hoofdactiviteit).

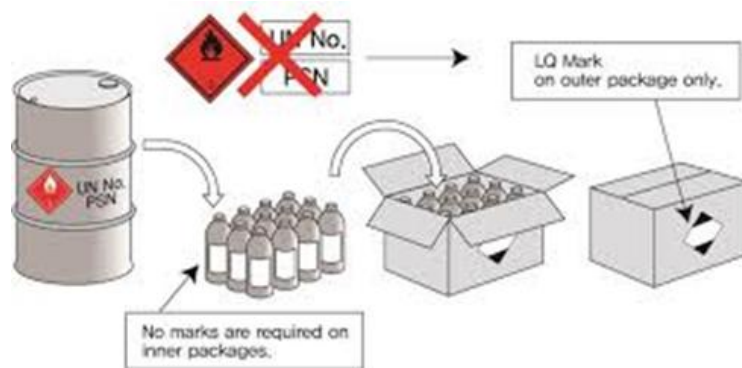


### 3.2.2. Beperkte hoeveelheden (LQ)

Wanneer gevaarlijke goederen in kleine hoeveelheden in goede stevige verpakkingen vervoerd worden, dan is het risico kleiner dan wanneer deze gevaarlijke goederen in grotere volumes vervoerd worden. Het RID voorziet dan ook in een versoepeling van de voorschriften voor het vervoer van dergelijke kleine hoeveelheden gevaarlijke goederen.

Wanneer de hoeveelheid vervoerde gevaarlijke goederen per binnenverpakking of per voorwerp lager is dan de hoeveelheid die weergegeven is in kolom 7 a) van tabel A van het RID, dan kan er gebruik gemaakt worden van het regime van vervoer in beperkte hoeveelheden, ook wel 'limited quantities', oftewel 'LQ' genoemd.

De gevaarlijke goederen mogen uitsluitend verpakt worden in binnenverpakkingen die in buitenverpakkingen geplaatst worden, waarbij de totale bruto massa van het collo maximaal 30 kg mag bedragen. Er kan ook gebruik gemaakt worden van trays met krimp-of rekfolie; in dat geval is de maximale totale bruto massa van het collo 20kg.

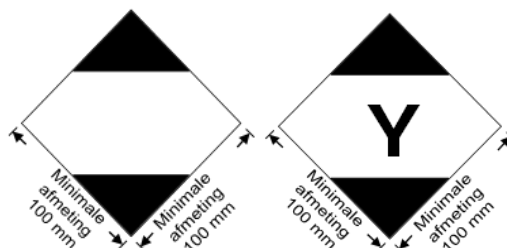


Voorbeelden: verblikken van maximaal 5 liter of spuitbussen haarlak van maximaal 1 liter verpakt in dozen.

Dit regime wordt nader beschreven in hoofdstuk 3.4 van het RID, waarin ook de nog toe te passen voorschriften vermeld staan. Wanneer vervoerd wordt in beperkte hoeveelheden is er o.a. een vrijstelling van:

- de performantietesten op verpakkingen wanneer de totale bruto-massa van het collo niet groter is dan 30 kg of 20 kg bij gebruik van folies;
- de segregatie-voorschriften;
- het vervoersdocument volgens hoofdstuk 5.4.1 van het RID;
- de markering- en etiketteringsvoorschriften.

Op colli met gevaarlijke goederen verpakt in beperkte hoeveelheden dient het "LQ-merkteken" aangebracht te worden. Wanneer de bruto massa van de vervoerde colli die gevaarlijke goederen verpakt als beperkte hoeveelheden bevatten, meer dan 8 ton bedraagt, moeten de wagons of containers hetzelfde merkteken dragen; in dit geval zijn de minimale afmetingen 250 x 250 mm. Voorafgaand aan het transport moet de totale bruto massa van de gevaarlijke goederen in beperkte hoeveelheden aan de vervoerder op traceerbare wijze gecommuniceerd worden.



Links: Merkteken voor colli die beperkte hoeveelheden bevatten. Rechts: M9\*-merkteken voor colli die beperkte hoeveelheden bevatten volgens de technische instructies van de ICAO (enkel toegelaten in een transportketen die luchtvervoer omvat).

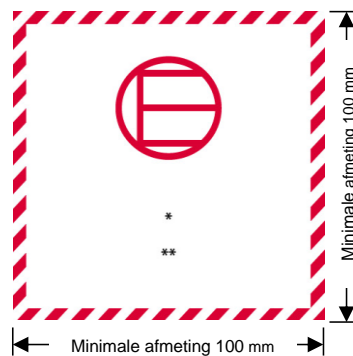
### 3.2.3. Uitgezonderde hoeveelheden (EQ)

Wanneer bepaalde gevaarlijke goederen in zeer kleine hoeveelheden vervoerd worden in heel stevige, geteste verpakkingen, dan is er een veel kleiner risico dan wanneer deze gevaarlijke goederen in grotere volumes vervoerd worden. Het RID voorziet dan ook in een versoepeling van de voorschriften voor het vervoer van dergelijke hele kleine hoeveelheden gevaarlijke goederen.

Wanneer de hoeveelheid vervoerde goederen per binnenvpakking of per voorwerp lager is dan de hoeveelheden waarnaar verwezen wordt in kolom 7 b) van tabel A van het RID, dan kan gebruik gemaakt worden van het regime van uitgezonderde hoeveelheden (EQ). Dit regime en de bijhorende voorwaarden zijn nader beschreven in hoofdstuk 3.5 van het RID. Wanneer aan de voorwaarden van dit hoofdstuk voldaan is, is het vervoer vrijgesteld van de andere voorschriften van het RID behalve:

- de voorschriften m.b.t. opleiding (RID 1.3)
- de voorschriften m.b.t. de classificatie van de gevaarlijke goederen (RID Deel 2)
- de vereisten m.b.t.:
  - \* het gebruik van kwalitatieve verpakkingen en hun correct gebruik tijdens het transport (RID 4.1.1.1);
  - \* het gebruik van verpakkingen die compatibel zijn met de vervoerde gevaarlijke goederen (RID 4.1.1.2);
  - \* de vullingsgraad van verpakkingen (RID 4.1.1.4);
  - \* het verbod om gevaarlijke goederen die kunnen reageren met andere gevaarlijke of niet-gevaarlijke goederen samen in éénzelfde buitenverpakking te verpakken (4.1.1.6).

Het vervoer van gevaarlijke goederen in EQ is echter niet toegestaan wanneer de lading meer dan 1000 colli bevat. Daarenboven dient ook het merkteken 'uitgezonderde hoeveelheden' aangebracht te worden op de colli en moet in één van de documenten die het transport vergezeld, de vermelding "gevaarlijke goederen in uitgezonderde hoeveelheden" en het aantal colli vermeld staan.



Merkteken voor gevaarlijke goederen in 'uitgezonderde hoeveelheden'

### 3.2.4. Gevaarlijke goederen in uitrustingen gebruikt tijdens het vervoer (RID 5.5.4)

Wanneer gevaarlijke goederen gebruikt worden of bedoeld zijn om gebruikt te worden tijdens het vervoer en zich hiertoe in uitrustingen bevinden die in verpakkingen, containers of laadcompartimenten vastgemaakt of geplaatst zijn, dan zijn deze gevaarlijke goederen vrijgesteld van de voorschriften van het RID.

De uitrusting moet geschikt zijn om te weerstaan aan de normale schokken en belastingen tijdens vervoer en de vervatte goederen, zoals lithium-batterijen, moeten aan de in het RID gespecificeerde ontwerp- en beproevingsvereisten voldoen.

Deze vrijstelling geldt zowel wanneer deze uitrustingen gebruikt worden tijdens het vervoer van gevaarlijke als van niet-gevaarlijke goederen. Wanneer deze uitrustingen echter als zending vervoerd te worden, dan dienen zij te voldoen aan alle van toepassing zijnde voorschriften van het RID.

Voorbeelden van dergelijke gevaarlijke goederen zijn:

- lithium-batterijen vervat in dataloggers of ladingsvolgsystemen;
- brandstofcelpatronen gebruikt in een klein verwarmingstoestel.

### 3.2.5. Specifieke vrijstellingen (RID 3.3)

Naast de hierboven opgesomde algemene volledige en gedeeltelijke vrijstellingen, voorziet het RID ook in specifieke vrijstellingen voor welbepaalde gevaarlijke goederen. Deze specifieke vrijstellingen zijn opgenomen in de bijzondere bepalingen in hoofdstuk 3.3 van het RID die toepassing zijn op één of meerdere UN-nummers. Wanneer een dergelijke bijzondere bepaling van toepassing is dan staat deze bepaling bij het desbetreffende UN-nummer in de kolom (6) van tabel A van het RID aangegeven.

## 4. VERVOER GEVAARLIJKE GOEDEREN IN COLLI

### 4.1. SOORTEN COLLI

#### 4.1.1. Definitie van een collo

Een collo is het eindproduct van de verpakkingshandelingen, dat gereed is voor verzending, bestaande uit de verpakking, de grote verpakking of de IBC zelf met zijn inhoud. Dit begrip omvat eveneens gasrecipiënten en de voorwerpen die omwille van hun grootte, massa of vorm onverpakt of op sleden, in kratten of andere manipulatie-inrichtingen vervoerd worden.

#### 4.1.2. Verpakkingen

##### 4.1.2.1. Algemeen

Een verpakking bestaat uit één of meerdere recipiënten (een omhulsel bestemd om stoffen of voorwerpen vast te houden of te omsluiten, met inbegrip van alle sluitingsmiddelen) en alle andere elementen of materialen die nodig zijn om de recipiënten toe te laten hun functie van omsluiten/vasthouden en elke andere veiligheidsfunctie te vervullen.



samengestelde verpakking

Tot de groep van de verpakkingen behoren: vaten, jerrycans, kisten (dozen), zakken en samengestelde verpakkingen. Verpakkingen hebben een netto massa van maximaal 400 kg of een inhoud van maximaal 450 liter. De verpakkingen moeten zodanig vervaardigd en gesloten zijn dat, wanneer ze klaar zijn voor verzending, ieder verlies van inhoud uitgesloten is.

De voorschriften voor verpakkingen en de beproevingen die ze moeten ondergaan, kunnen geraadpleegd worden in het RID hoofdstuk 6.1.

##### 4.1.2.2. Beproevingen

Verpakkingen moeten voldoen aan een goedgekeurd prototype (constructietype). Dit prototype wordt door een erkende controle-instelling onderworpen aan beproevingen, zoals valtesten en testen om de chemische compatibiliteit aan te tonen. Deze controle-instelling levert eveneens het certificaat voor de goedkeuring van het type af.

##### 4.1.2.3. Beperkte gebruiksduur van kunststof verpakkingen

Als gevolg van veroudering van de kunststof door o.a. uv-licht en de migratie van gevaarlijke stoffen doorheen deze kunststof, kunnen kunststof vaten en jerrycans slechts voor een periode van maximaal **5 jaar** voor het vervoer van gevaarlijke stoffen gebruikt worden. Voor sommige stoffen is de gebruiksduur zelfs korter.

#### 4.1.3. Grote verpakkingen

Een grote verpakking is een verpakking die bestaat uit een buitenverpakking die voorwerpen of binnenverpakkingen bevat. Dergelijke verpakking is ontworpen voor mechanische behandeling en heeft een netto massa van meer dan 400 kg of een inhoud van meer dan 450 liter, maar met een volume van ten hoogste 3 m<sup>3</sup>.

Deze verpakkingen moeten eveneens voldoen aan een goedgekeurd prototype. De voorschriften voor grote verpakkingen en de beproevingen die ze moeten ondergaan kunnen geraadpleegd worden in hoofdstuk 6.6 van het RID.



Grote verpakking uit metaal

#### 4.1.4. IBC's (Grote recipiënten voor losgestort vervoer)

IBC staat voor "Intermediate Bulk Container" en is een soepele of stijve verpakking die ontworpen is voor mechanische behandeling. Een IBC heeft een inhoud van:

- maximaal 3,0 m<sup>3</sup> voor vaste stoffen en vloeistoffen van verpakkingsgroep II en III ;
- maximaal 1,5 m<sup>3</sup> voor de vaste stoffen van verpakkingsgroep I verpakt in flexibele IBC's, IBC's uit stijve kunststof, composiet-IBC's, kartonnen IBC's of houten IBC's ;
- maximaal 3,0 m<sup>3</sup>, voor vaste stoffen uit verpakkingsgroep I verpakt in metalen IBC's.

De IBC's moeten voldoen aan een goedgekeurd prototype. Vervoer van vloeistoffen van verpakkingsgroep I is niet toegelaten in IBC's.

De voorschriften voor de constructie van IBC's en de beproevingen die ze moeten ondergaan kunnen geraadpleegd worden in hoofdstuk 6.5 van het RID.



Metalen IBC



IBC uit stijve kunststof



Composiet-IBC



Flexibele IBC (big bag)

##### 4.1.4.1. Beperkte gebruiksduur

IBC's uit stijve kunststof en composiet-IBC's met binnenrecipiënten uit kunststof mogen gedurende **ten hoogste 5 jaar** gebruikt worden voor het vervoer van gevaarlijke stoffen.

##### 4.1.4.2. Tussentijdse dichtheidsbeproevingen

Volgens RID 6.5.4.4.2 moeten bepaalde soorten van IBC's met intervallen van ten hoogste **2,5 jaar** aan dichtheidsbeproevingen onderworpen worden. Dit betreft **metalene IBC's, IBC's uit stijve kunststof of composiet-IBC's die bestemd zijn voor het vervoer van vloeistoffen of van vaste stoffen met vulling of lediging onder druk.**

Deze IBC's dragen één van de volgende codes: 21A, 31A, 21B, 31B, 21N, 31N, 21H1, 21H2, 31H1, 31H2, 21HZ1, 21HZ2, 31HZ1 of 31HZ2.

Deze dichtheidsbeproevingen worden uitgevoerd door erkende controle-instellingen of door de eigenaar of houder van de IBC's onder supervisie van een erkende instelling. In dit laatste geval dient de eigenaar of houder van de IBC's over een toelating te beschikken die kan bekomen worden door een aanvraag in te dienen bij de dienst Gevaarlijke Goederen. Deze aanvraag moet voldoen aan de voorwaarden van punt 2 (Periodieke beproevingen op IBC's) van de bijlage 2 aan het koninklijk besluit RID van 2 november 2017.

#### 4.1.5. Drukrecipiënten

Een drukrecipiënt is een generische term voor een gesloten fles, een cilinder, een drukvat, een cryogeen recipiënt, een opslaginrichting met metaalhydride, een flessenbatterij of een bergingsdrukrecipiënt. Deze recipiënten worden voornamelijk gebruikt voor het verpakken van gassen.

**Fles**, een verplaatsbaar drukrecipiënt met een inhoud van niet meer dan 150 liter.

**Flessenbatterij**, een eenheid met aan elkaar bevestigde flessen, die onderling door een verzamelleiding zijn verbonden en vervoerd worden als een onscheidbaar geheel.

**Drukvat**, een gelast verplaatsbaar drukrecipiënt met een waterinhoud van meer dan 150 liter en niet meer dan 1000 liter.

**Cilinder**, een verplaatsbaar drukrecipiënt dat naadloos is of bestaat uit een composietconstructie en met een waterinhoud van meer dan 150 liter en niet meer dan 3000 liter.

**Cryogeen recipiënt**, een verplaatsbaar drukrecipiënt met warmte-isolerende bescherming voor sterk gekoelde vloeibare gassen met een waterinhoud van ten hoogste 1000 liter.



Een druvvat en een flessenbatterij

Drukrecipiënten moeten voldoen aan een goedgekeurd prototype. De meeste drukrecipiënten zijn onderworpen aan periodieke controles die door of onder het toezicht van erkende controle-instellingen uitgevoerd worden.


De voorschriften voor de constructie van deze gasrecipiënten en de beproevingen die ze moeten ondergaan, worden besproken in hoofdstuk 6.2 van het RID.

#### 4.1.6. Bergingsverpakkingen

Een bergingsverpakking is een speciale verpakking waarin colli, met gevaarlijke goederen worden geplaatst die beschadigd zijn, tekortkomingen vertonen, lekken of niet-conform zijn, met het oog op een transport voor recuperatie- of eliminatiedoeleinden.

Naast de etiketten, het UN-nummer, het UN-merkteken en eventuele andere markeringen dient op bergingsverpakkingen het merkteken "BERGINGSVERPAKKING" aangebracht te zijn in letters van minimaal 12 mm hoog.

Bergingsverpakkingen dragen een UN-merkteken, waarin de letter T voorkomt.

Bijvoorbeeld:  1A2T/Y300/S/01 USA/abc

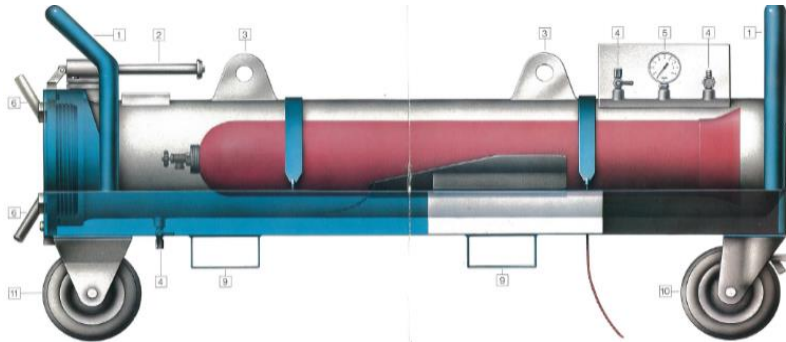


Voorbeeld van een bergingsverpakking

#### 4.1.7. Bergingsdrukrecipiënten

Een bergingsdrukrecipiënt is een drukrecipiënt met een maximale waterinhoud van 3000 liter in dewelke drukrecipiënten geplaatst worden die beschadigd zijn, tekortkomingen vertonen, lekken of niet-conform zijn, met het oog op een transport voor recuperatie- of eliminatiedoeleinden.

Naast de etiketten, het UN-nummer, het UN-merkteken en eventuele andere markeringen dient, net als bij gewone bergingsverpakkingen, op bergingsdrukrecipiënten het merkteken "BERGINGSVERPAKKING" aangebracht te zijn in letters van minimaal 12mm hoog.



Voorbeeld van een bergingsdrukrecipiënt

#### 4.1.8. Oververpakkingen

Een oververpakking is een omsluiting die gebruikt wordt om één of meerdere colli te bevatten en om een eenheid te vormen die tijdens het vervoer gemakkelijker gemanipuleerd en gestouwd kan worden.

Voorbeelden:

- Een pallet waarop meerdere colli geplaatst of gestapeld worden en die door middel van banden uit kunststof, krimp- of rekfolie of andere middelen worden vastgezet;
- Een beschermende buitenverpakking zoals een doos.

Alle gevaarsetiketten, UN-nummers, de oriëntatiepijlen alsook de merktekens voor milieugevaarlijke stoffen, beperkte hoeveelheden (LQ) en uitgezonderde hoeveelheden (EQ) moeten zichtbaar zijn doorheen de oververpakking, ofwel opnieuw aangebracht worden aan de buitenzijde van deze oververpakking.

Bovendien moet het merkteken "OVERVERPAKKING" op de oververpakking voorkomen in een officiële taal van het land van verzending, en daarenboven in het Frans (SUREMBALLAGE), het Engels (OVERPACK) of het Duits (UMVERPAKKUNG) indien de officiële taal geen van de drie genoemde is. Dit opschrift moet minimaal 12 mm hoog zijn.



Doorzichtige oververpakking



Ondoorzichtige oververpakking

## 4.2. MERKTEKENS EN ETIKETTEN

### 4.2.1. Merktekens

#### 4.2.1.1. UN-merkteken

Alle verpakkingen, inclusief IBC's en grote verpakkingen, moeten conform zijn aan een prototype dat geslaagd is voor de voorgeschreven beproevingen. Iedere verpakking die geproduceerd is conform dit prototype is van een UN-merkteken voorzien.



Voorbeeld van een merkteken op colli

Voor colli die een maximale bruto massa van meer dan 30 kg hebben, moeten de merktekens of een reproductie daarvan, aanwezig zijn aan de boven- of zijkant van de verpakking. De letters, cijfers en symbolen, moeten een hoogte hebben van minstens 12 mm. Op verpakkingen van 30 liter of 30 kg of minder, moet het merkteken minstens 6 mm hoog zijn. Op verpakkingen van minder dan 5 liter of 5 kg, moet deze geschikte afmetingen hebben.

Voorbeeld:

**4G/Y145/S/21/B/VL 823**

<b>4G</b>	<b>Y</b>	<b>145</b>	<b>S</b>	<b>21</b>	<b>B</b>	<b>VL 823</b>
Kartonnen kist	Stoffen van PG II en III	Max bruto massa (kg)	Vaste stoffen	Fabricagejaar	Staat die verpakking heeft goedgekeurd	Fabrikant/identificatie merk

Sinds het in voege treden van het RID 2021 is het ook expliciet toegestaan om door middel van het aanbrengen van verschillende UN-merktekens aan te duiden dat een verpakking, IBC of grote verpakking conform is met meerdere verschillende prototypes, die al dan niet tot hetzelfde verpakkingstype behoren.

#### 4.2.1.2. UN-nummer

Het UN-nummer dat correspondeert met de gevaarlijke goederen, voorafgegaan door de letters "UN", moet op een duidelijke en blijvende manier weergegeven zijn op elke collo.



Voorbeeld UN-nummer op een vat

Het UN-nummer en de letters UN, moeten minstens 12 mm hoog zijn. Op colli met een maximale inhoud van 30 kg of een maximale netto massa van 30 kg en op flessen met een waterinhoud van ten hoogste 60 l moet het merkteken minstens 6 mm hoog zijn. Op colli van maximum 5 liter of 5 kg moet het merkteken een geschikte afmeting hebben.

Op IBC's met een capaciteit van meer dan 450 liter en op grote verpakkingen moet dit merkteken op twee tegenoverliggende zijden aangebracht worden.



### 4.2.1.3. Merktekens en opschriften op hervulbare drukrecipiënten

Hervulbare gasrecipiënten moeten voorzien zijn van volgende aanduidingen in goed leesbare en duurzame tekens.



De letters UN gevolgd door het identificatienummer van het gas

Naam van het gas of het gasmengsel

Voorbeeld van de aanduidingen op een hervulbare gasfles

Het merkteken voor gasflessen verschilt wezenlijk van het merkteken voor verpakkingen. Dit merkteken bevat o.a. de datum van de laatste hydraulische drukproef en de stempel van de erkende instelling die ze heeft uitgevoerd. De minimale hoogte van de letters van dit merkteken bedraagt 5 mm voor gasflessen met een diameter van tenminste 140 mm en 2,5 mm voor gasflessen met een diameter van minder dan 140 mm. Het bijhorende UN-symbool moet minstens 10 mm diameter zijn voor gasflessen met een diameter van minstens 140 mm en 5 mm voor gasflessen met een diameter minder dan 140 mm (Zie ook RID 6.2.2.7).

## 4.2.2. Gevaarsetiketten en opschriften

### 4.2.2.1. Gevaarsetiketten

Gevaarsetiketten geven de gevaren aan van de vervoerde producten. De minimale afmetingen zijn 100 mm x 100 mm. Deze etiketten moeten op hun punt op hetzelfde oppervlak van de verpakkingen worden aangebracht en naast elkaar indien verschillende etiketten noodzakelijk zijn.

Verpakkingen die leeg maar niet gereinigd zijn, moeten van dezelfde gevaarsetiketten voorzien zijn als toen ze gevuld waren.

Op IBC's met een capaciteit van meer dan 450 liter en op grote verpakkingen moeten deze etiketten op twee tegenoverliggende zijden aangebracht worden.

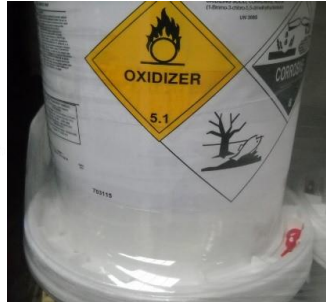


Voorbeelden van de gevaarsetiketten

#### 4.2.2.2. Merkteken voor milieugevaarlijke stoffen

Colli die stoffen bevatten die volgens 2.2.9.1.10 van het RID milieugevaarlijk zijn, moeten naast de gevaarsetiketten ook voorzien zijn van het merkteken voor milieugevaarlijke stoffen. Dit merkteken wordt aangebracht naast de gevaarsetiketten en heeft een minimale afmeting van 100mm x 100mm. Dit merkteken moet niet aangebracht worden indien de inhoud of de massa van de binnenste verpakking minder dan 5 liter of 5 kg is.

Op IBC's met een capaciteit van meer dan 450 liter en op grote verpakkingen moet dit merkteken op twee tegenoverliggende zijden aangebracht zijn.



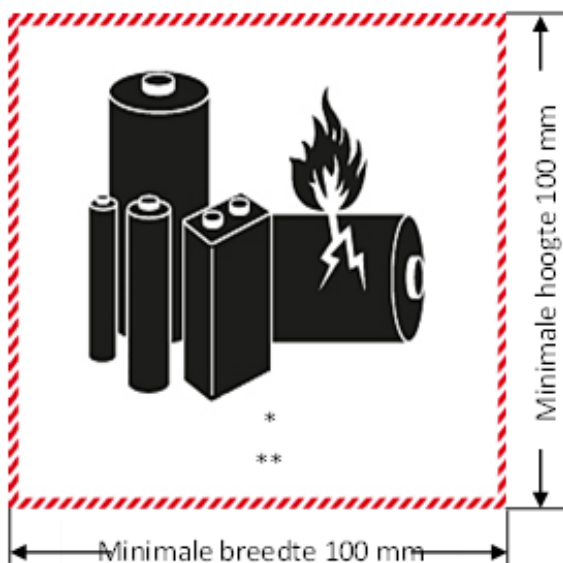
#### 4.2.2.3. Etiket en merkteken voor lithiumbatterijen



Voor verpakkingen met lithiumcellen of lithiumbatterijen van de UN-nummers 3090, 3091, 3480 en 3481 bestaat er een specifiek etiket.

Daarnaast specificeert de bijzondere bepaling 389 van het RID ook dat grote etiketten volgens dit model dienen aangebracht te worden bij het vervoer van lithiumbatterijen geïnstalleerd in laadeenheden (UN3536).

Op colli die lithiumcellen of -batterijen bevatten die in overeenstemming met de bijzondere bepaling 188 voorbereid zijn voor vervoer, moet onderstaand merkteken aangebracht worden.



\* Plaats voor het of de UN-nummer(s).

\*\* Plaats voor een telefoonnummer waar men bijkomende informatie kan bekomen.

Het merkteken moet de vorm hebben van een rechthoek of een vierkant met gearceerde randen. De minimale afmetingen bedragen 100 mm breed x 100 mm hoog en de minimale dikte van de gearceerde lijn bedraagt 5 mm. Het symbool (batterijgroep, waarvan één beschadigd met een vlam, boven het UN-nummer voor cellen of batterijen met metallisch lithium of lithium-ion cellen en batterijen) moet zwart zijn op een witte of andere achtergrondkleur die voldoende contrasterend is. De arcering moet rood zijn. Als de grootte van de colli het vereisen, mogen de afmetingen/de dikte van de lijn gereduceerd worden tot niet minder dan 100 mm lengte x 70 mm hoog. Indien de afmetingen niet gespecificeerd zijn, moeten de elementen bij benadering de weergegeven proporties respecteren.

## 4.3. VERVOER VAN LITHIUM-BATTERIJEN

### 4.3.1. Introductie

Lithiumcellen en lithiumbatterijen zijn verzamelnamen voor cellen en batterijen die tegenwoordig meer en meer worden gebruikt. De lithiumcellen vindt men in verschillende vormen, zoals knooppellen voor hoorapparaten of horloges, maar ook de penlite-batterijen in elektronisch speelgoed. Lithiumbatterijen vindt men bvb. in elektrische fietsen, auto's, grasmaaiers, laptops en energie-opslagsystemen.

Het is belangrijk dat het vervoer zorgvuldig gebeurt om incidenten met lithiumbatterijen te voorkomen. Door een defect of beschadiging kunnen er toxische gassen vrijkomen en kunnen batterijen als gevolg van een thermische runaway ontbranden tijdens het vervoer.

Het vervoer moet voldoen aan de algemene voorschriften van het RID. Er zijn onder andere specifieke verpakkingsvoorschriften, bijzondere bepalingen en etiketten voor het vervoer van lithiumcellen -en batterijen. Een samenvatting van deze bijzondere voorschriften is hieronder weergegeven.

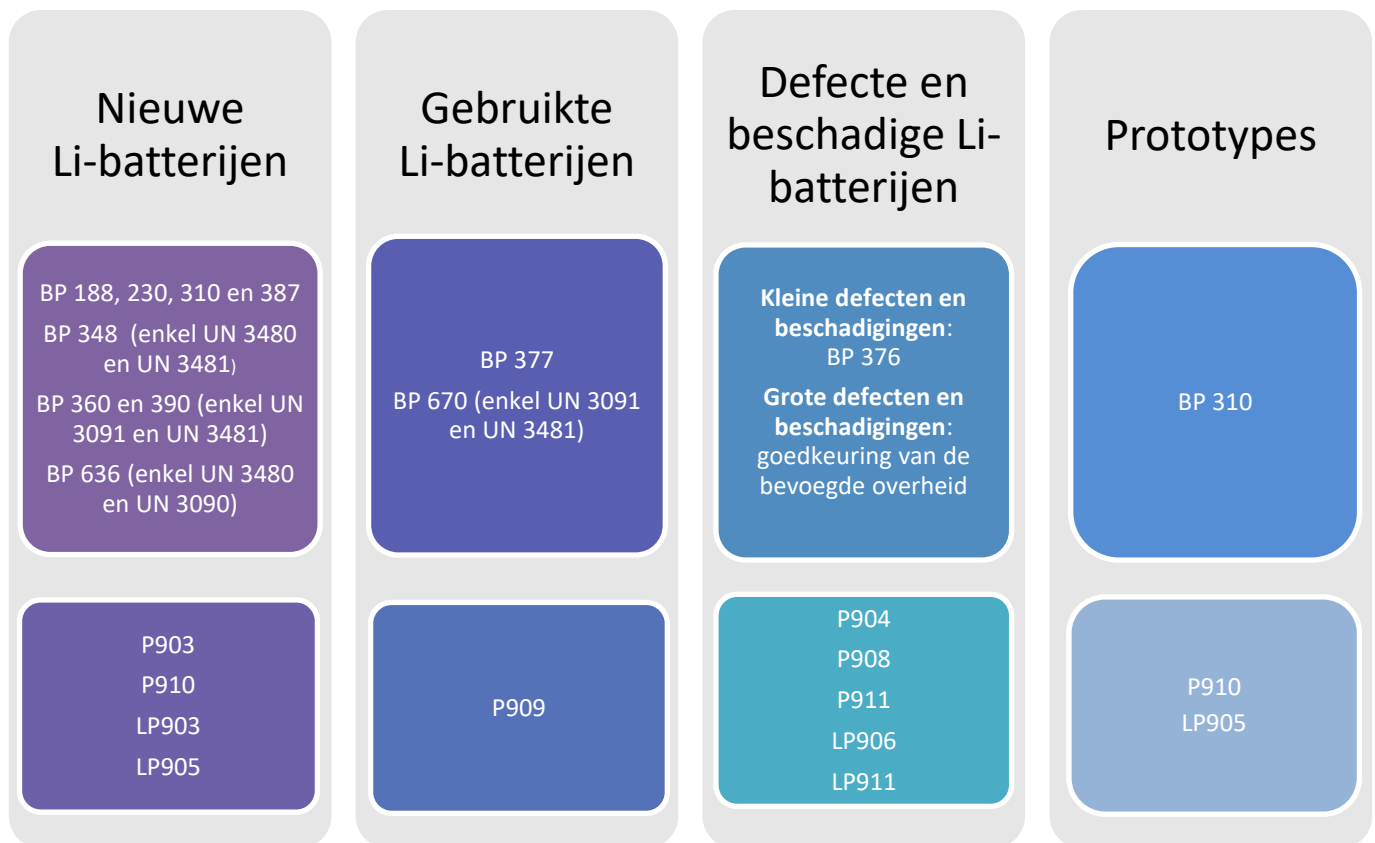
De wereld van lithiumbatterijen is in constante evolutie, wat zich vertaalt in regelmatige aanpassingen aan de reglementering. Daarom dienen steeds de meest recente bepalingen uit de laatste versie van het RID te worden geraadpleegd.

### 4.3.2. Tabel A – RID 2021 (geldig tot en met 30-06-2023)

UN- nr	Benaming en beschrijving 3.1.2	Klasse 2.2	Classificatiecode 2.2	Etiketten 5.2.2	Bijzondere bepalingen 3.3	Beperkte en uitgezonderde hoeveelheden		Verpakkings- instructies 4.1.4	Vervoers- categorie 1.1.3.6	Gevaarsidentifi- catienummer 5.3.2.3
						3.4.6	3.5.1.2			
3090	BATTERIJEN MET METALLISCH LITHIUM (met inbegrip van batterijen met lithiumlegeringen)	9	M4	9A	188 230 310 376 377 387 636	0	E0	P903 P908 P909 P910 P911 LP903 LP904 LP905 LP906	2	90
3091	BATTERIJEN MET METALLISCH LITHIUM, IN APPARATUUR of BATTERIJEN MET METALLISCH LITHIUM, VERPAKT MET APPARATUUR (met inbegrip van batterijen met lithiumlegeringen)	9	M4	9A	188 230 310 360 376 377 387 390 670	0	E0	P903 P908 P909 P910 P911 LP903 LP904 LP905 LP906	2	90
3480	LITHIUM-ION-BATTERIJEN (met inbegrip van lithium-ion-batterijen met polymeermembraan)	9	M4	9A	188 230 310 348 376 377 387 636	0	E0	P903 P908 P909 P910 P911 LP903 LP904 LP905 LP906	2	90

UN-nr	Benaming en beschrijving 3.1.2	Klasse 2.2	Classificatiecode 2.2	Etiketten 5.2.2	Bijzondere bepalingen 3.3	Beperkte en uitgezonderde hoeveelheden		Verpakkings- instructies 4.1.4	Vervoers- categorie 1.1.3.6	Gevaarsidentifi- catienummer 5.3.2.3
						3.4.6	3.5.1.2			
3481	LITHIUM-ION-BATTERIJEN, IN APPARATUUR of LITHIUM-ION-BATTERIJEN, VERPAKT MET APPARATUUR (met inbegrip van lithium-ion-batterijen met polymeermembraan)	9	M4	9A	188 230 310 348 360 376 377 387 390 670	0	E0	P903 P908 P909 P910 P911 LP903 LP904 LP905 LP906	2	90

#### 4.3.3. OVERZICHT MET INACHTNEMING VAN DE STAAT VAN DE BATTERIJEN



## 5. VERVOER VAN GEVAARLIJKE GOEDEREN IN TANKS

Tanks zijn bestemd voor het vervoer van gevaarlijke goederen in grote hoeveelheden. De gebruikte tanks voor spoorvervoer van gevaarlijke goederen omvatten tankcontainers, mobiele tanks, tankwagons, MEGC's (gascontainers met verscheidene elementen) en batterijvoertuigen.

### 5.1. SOORTEN TANKS

#### 5.1.1. Tankcontainers

Tankcontainers worden in gevulde toestand gemanipuleerd en zijn voorzien van inrichtingen die de behandeling, het vastzetten en de overlading vergemakkelijken. Ze hebben een inhoud van meer dan 1000, liter tenzij ze bestemd zijn voor het vervoer van gassen, dan hebben ze een inhoud van meer dan 450 liter. Zij mogen enkel gebruikt worden voor landvervoer (weg, spoor en binnenvaart) en zijn dus niet geschikt voor zeevervoer.



De voorschriften voor tankcontainers kunnen teruggevonden worden in hoofdstuk 6.8 van het RID voor metalen tankcontainers en hoofdstuk 6.9 van het RID voor tankcontainers uit vezelversterkte kunststof.

#### 5.1.2. Mobiele tanks

Mobiele tanks zijn tankcontainers die ook geschikt zijn voor zeevervoer. Ze kunnen niet alleen gebruikt worden voor gecombineerd vervoer (zee-spoor of zee-weg-spoor), maar ook voor transporten die uitsluitend over bv. het spoor plaatsvinden.

De voorschriften voor mobiele tanks kunnen teruggevonden worden in hoofdstuk 6.7 van het RID.

#### 5.1.3. Tankwagons

Een wagon die bestaat uit een bovenstel dat één of meer tanks bevat en hun bijhorende uitrusting en een onderstel met zijn eigen uitrusting (loopwerk, vering, stoot- en trekuitrustingen, remmen en opschriften). De tanks kunnen ofwel permanent op het onderstel bevestigd zijn of zijn demonteerbaar (afneembare tanks).



De voorschriften voor tankwagons kunnen teruggevonden worden in hoofdstuk 6.8 van het RID.

#### 5.1.4. MEGC's (Multiple element gas containers) en batterijwagons

Batterijwagons en MEGC's (zie RID hoofdstuk 6.8) worden uitsluitend gebruikt voor het vervoer van gassen. Ze bestaan uit een ensemble van meerdere flessen, cilinders, drukvaten, flessenbatterijen of tanks, die onderling verbonden zijn door een verzamelleiding en duurzaam op de wagon gemonteerd zijn. MEGC's zijn daarenboven ook nog eens duurzaam in een raamwerk gemonteerd (zie foto). UN-MEGC's (Zie RID hoofdstuk 6.7) zijn bestemd voor multimodaal transport (land- en zeevervoer).



## 5.2. IDENTIFICATIEPLAATJE

Tanks moeten altijd voorzien zijn van een metalen identificatieplaatje waarop onder meer het goedkeuringsnummer, het constructiemerk, het fabricage-nummer, het bouwjaar en de proefdruk voorkomen, evenals de datum van de eerste beproeving en van de laatste periodieke beproeving met het keurmerk van de erkende instelling.



## 5.3. TANKCODE

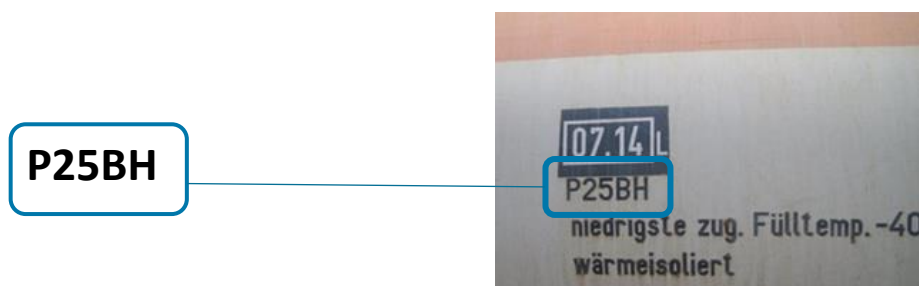
Elke tank bezit zijn eigen identificatiecode, die onder meer rekening houdt met zijn sterkte, zijn vul- en lossystemen en zijn veiligheidsinrichtingen.

### 5.3.1. Betekenis van de tankcode voor RID/ADR-tanks

De tankcode van tanks die voldoen aan hoofdstuk 6.8 van het RID bestaat uit vier delen waarbij elk deel wordt gevormd door een letter of een getal (bijvoorbeeld: *LGBF, L4DH, S10AN*). Ze hebben de volgende betekenis:

- Deel 1: soort product dat vervoerd wordt (C = samengeperste gassen, P = vloeibaar gemaakte of onder druk opgeloste gassen, R = sterk gekoelde vloeibare gassen, L = andere stoffen in vloeibare toestand, S = stoffen in vaste toestand).
- Deel 2: minimale berekeningsdruk in bar; die bepalend is voor de wanddikte van de tank, en dus voor haar sterkte (wanneer dit een letter is in plaats van een getal, dan geeft deze letter de paragraaf van het RID aan die uitlegt hoe deze berekeningsdruk moet bepaald worden voor het geval in kwestie).
- Deel 3: letter die het vul- en lossysteem identificeert (langs onder of langs boven, met twee of met drie sluitingen in serie ...).
- Deel 4: letter die de veiligheidsinrichting identificeert (beluchttingsinrichting, veiligheidsklep, hermetische tank, enz. ...).

De tankcode moet aangeduid zijn op het reservoir (rechtstreeks of op een bord).



<b>P</b>	<b>25</b>	<b>B</b>	<b>H</b>
Vloeibaar of opgelost gas	Minimale berekeningsdruk	Inrichtingen voor onderlossing – 3 sluitingen	Hermetisch gesloten

### 5.3.2. Hiërarchie van de tankcodes

Tanks met andere tankcodes dan deze die in tabel A van hoofdstuk 3.2 voorkomen mogen gebruikt worden, op voorwaarde dat elk element (numerieke waarde of letter) van de onderdelen 1 t/m 4 van deze tankcodes overeenstemt met een gelijkwaardig of hoger veiligheidsniveau dan dat van het overeenkomstig element van de tankcode in tabel A van hoofdstuk 3.2 van het RID; dit overeenkomstig de volgende stijgende rangorde:

**Onderdeel 1** : type van de tank

S → L

**Onderdeel 2** : berekeningsdruk

G → 1,5 → 2,65 → 4 → 10 → 15 → 21 bar

**Onderdeel 3** : openingen

A → B → C → D

**Onderdeel 4** : veiligheidskleppen / veiligheidsinrichtingen

V → F → N → H

*Bijvoorbeeld:*

- een tank die beantwoordt aan code L10CN is toegelaten voor het vervoer van een stof waaraan de tankcode L4BN is toegewezen,
- een tank die beantwoordt aan code L4BN is toegelaten voor het vervoer van een stof waaraan de tankcode SGAN is toegewezen.

Deze hiërarchie is evenwel niet geldig voor tanks die bestemd zijn voor het vervoer van gassen (Deel 1 = R, C of P).

### 5.3.3. Tankcode voor RID/ADR-tanks in vezelversterkte kunststof (FRP)

In tegenstelling tot metalen tanks, geeft het tweede teken in de tankcode van een tank uit FRP niet de waarde van de berekeningsdruk van de tank weer, maar wel de hoogste waarde van de berekeningsdruk voor de stof(fen) waarvoor het vervoer in deze tank overeenkomstig de prototypegoedkeuring toegelaten is.

Anders gezegd, een tank met code L4BH, kan als geschikt worden beschouwd voor alle stoffen waaraan in tabel A een berekeningsdruk van maximaal 4 bar is toegewezen, m.a.w. het tweede teken van de tankcode is niet hoger dan 4. Daarnaast moet de tank uiteraard ook voldoen aan de andere vereisten voor deze stof, zoals weergegeven in de andere delen van de tankcode.

Opmerking:

In de versie 2023 van het RID verdwijnt het huidige hoofdstuk 6.9 betreffende het ontwerp, de constructie, de uitrusting, de goedkeuring van het type, de beproevingen en controles, en het markeren van tankcontainers met inbegrip van wissellaadtanks uit FRP. Dit hoofdstuk wordt vervangen door een nieuw hoofdstuk 6.9 dat betrekking heeft op mobiele tanks (UN portable tanks) in FRP. Als gevolg hiervan zullen er in de toekomst nog enkel mobiele FRP-tanks gebouwd worden en zullen de RID/ADR-tankcontainers uit FRP uitgefaseerd worden volgens de overgangsbepaling 1.6.4.59.

### 5.3.4. Tankcode voor mobiele tanks

De tankcode bestaat uit de letter T, gevolgd door een getal:

- T1 tem T22
- T23 voor de organische peroxiden van de klasse 5.2
- T50 voor de niet gekoelde vloeibaar gemaakte gassen en de chemische stoffen onder druk (UN 3500 tem 3505)
- T75 voor de gekoelde vloeibaar gemaakte gassen.

De T-code wordt aangebracht op de tank of op het identificatieplaatje van de tank en wordt door de letters UN voorafgegaan.

Wat betreft het hiërarchisch gebruik van mobiele tanks, is het meestal zo dat een tank met een hoger nummer in de tankcode ook mag gebruikt worden voor het vervoer van stoffen waarvoor een lager nummer weergegeven is in Tabel A van het RID. Doch, dit is niet altijd het geval. Zo mag bijvoorbeeld een T21 mobiele tank niet gebruikt worden voor het vervoer van stoffen die volgens het RID een T5 mobiele tank vereisen. U kan de specificaties hieromtrent terugvinden in het RID 4.2.5.2.5.

### 5.3.5. Dubbele codering van tanks

Vandaag de dag zijn veel tankcontainers voorzien van een dubbele tankcode, nl. een tankcode volgens hoofdstuk 6.8 van het RID/ADR en een T-code volgens hoofdstuk 6.7 van het RID/ADR. Is deze dubbele codering wel toegestaan voor het vervoer van gevaarlijke stoffen?



De tankwerkgroep van de RID/ADR/ADN Joint Meeting van maart 2012 ([zie verslag § 32](#)) oordeelde dat het dubbel coderen van tanks die zowel voldoen aan hoofdstuk 6.7 als aan hoofdstuk 6.8 van het RID/ADR, toegestaan is.

Evenwel dient een dubbel-gecodeerde tank in dit geval op elk moment aan de voorschriften en vereisten van beide regimes te voldoen. Indien deze verschillend zijn, moeten de strengste vereisten in acht genomen worden. Uiteraard kunnen enkel tankcodes gecombineerd worden die compatibel zijn met elkaar. Ook de bijzondere bepalingen voor tanks mogen niet uit het oog worden verloren.

Voor een tank die volgens beide systemen is goedgekeurd en van beide opschriften is voorzien, moet ervoor gezorgd worden dat de markering te allen tijde overeenkomt met de feitelijk aanwezige uitrusting. Zo moet bijvoorbeeld een tank met de codering L4BH en T7 uitgerust zijn met een breekplaat om te voldoen aan de minimumeisen van beide systemen, ook al is voor T7 geen breekplaat vereist. Een tank met de codering L4BN en T7 moet uiteraard niet over een breekplaat te beschikken.

Het vervoer over land van een stof in een dubbel gecodeerde tank is toegestaan wanneer minstens 1 van beide tankcodes aan deze stof is toegewezen in tabel A van hoofdstuk 3.2 van het RID/ADR. Voor het maritieme vervoer is enkel de T-code geldig.

Dit betekent dat bvb. methanol mag worden vervoerd in een tank met dubbele codering L4BN/T7, zelfs wanneer normaal gesproken L4BH vereist is, gezien de tankcode T7 aan methanol toegekend is. In dit geval is geen breekplaat vereist en vindt het vullen plaats volgens het hoofdstuk 4.2 van het RID/ADR.

Een dubbel gecodeerde tank kan enkel gekeurd worden door een controle-instelling die zowel voor hoofdstuk 6.7 als voor hoofdstuk 6.8 erkend is. In de praktijk blijkt dit niet altijd het geval te zijn. Wanneer een tank niet meer voldoet aan beide tankcodes of wanneer deze tank door een organisme enkel gekeurd worden op basis van één van de twee codes, dan dient de andere tankcode van de tank verwijderd te worden.



## 5.4. SIGNALISATIE OP TANKS



### 5.4.1. Grote etiketten

Grote etiketten met een minimale afmeting van 250 mm x 250 mm en die de gevaren aangeven van de vervoerde producten, dienen op een zichtbare manier te worden aangebracht op beide zijanten en beide uiteinden van de tankcontainer, mobiele tank of MEGC. Dergelijke etiketten dienen ook te worden aangebracht op beide langsijden van een tankwagon, batterijwagon of wagons met afneembare tanks.

Daarenboven moeten deze etiketten ook aanwezig zijn op de lege, niet-gereinigde, niet-ontgaste of niet-ontsmette tankwagons, wagons met afneembare tanks, batterijwagons, tankcontainers, MEGC's, mobiele tanks en grote containers.

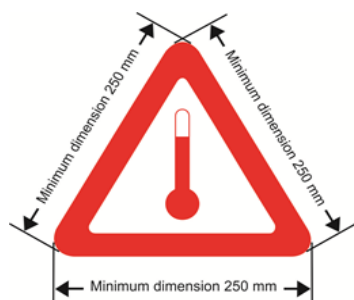
Wanneer de grote etiketten aangebracht zijn op neerklapbare borden, moeten deze zodanig ontworpen en vastgezet zijn dat ze gedurende het vervoer niet kunnen neerklappen of loskomen van hun houder (in het bijzonder ten gevolge van schokken of niet bedoelde handelingen).

### 5.4.2. Merkteken voor milieugevaarlijke stoffen



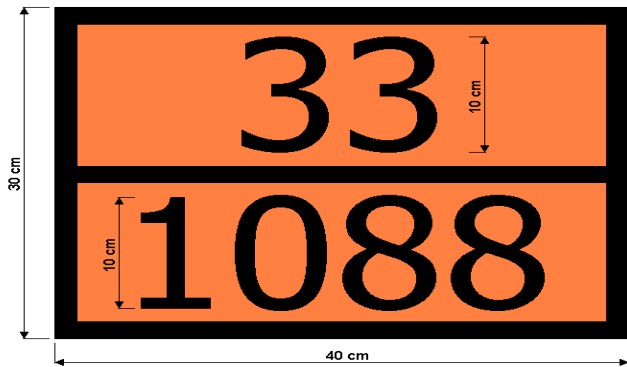
Voor het vervoer van milieugevaarlijke stoffen, moet naast de grote etiketten ook het merkteken voor milieugevaarlijke stoffen aangebracht worden. De afmetingen van dit merkteken moeten minimaal 250 mm x 250 mm bedragen. Voor tanks en containers met een capaciteit van niet meer dan 3000 liter mogen deze afmetingen gereduceerd worden tot 100 mm x 100 mm.

### 5.4.3. Merkteken voor stoffen op hoge temperatuur



Het merkteken voor stoffen op hoge temperatuur wordt aangebracht op tanks of containers die vloeibare stoffen bevatten bij een temperatuur gelijk of hoger aan 100 °C of vaste stoffen bij een temperatuur gelijk of hoger dan 240 °C. Dit merkteken dient te worden aangebracht op elke zijkant van wagons die een dergelijke stof vervoeren en op beide zijanten en uiteinden van containers en mobiele tanks die een dergelijke stof bevatten. De minimale afmetingen van dit merkteken zijn 250 mm x 250 mm. Indien de inhoud van een dergelijke tank kleiner is dan 3000 liter, dan mogen de afmetingen herleid worden tot 100 mm.

#### 5.4.4. Oranje schilden



Oranje schilden hebben een basis van 40 cm, een hoogte van 30 cm, een zwarte rand van 15 mm breed. Bovenaan wordt het identificatienummer van het gevaar weergegeven en onderaan het UN-nummer van het vervoerde product.

Het identificatienummer van het gevaar en het UN-nummer van het product moeten uit zwarte cijfers bestaan, een minimale hoogte van 100 mm hebben en een lijndikte van 15 mm.

Indien verschillende gevaarlijke goederen zich in gescheiden tanks of verschillende compartimenten van éénzelfde tank bevinden, dan moeten de desbetreffende oranje schilden aangebracht worden op de corresponderende tank of compartiment.

Het schild moet daarenboven weerbestendig zijn en een duurzame signalisatie garanderen en mag niet loskomen indien het gedurende 15 min omsloten is door brand.

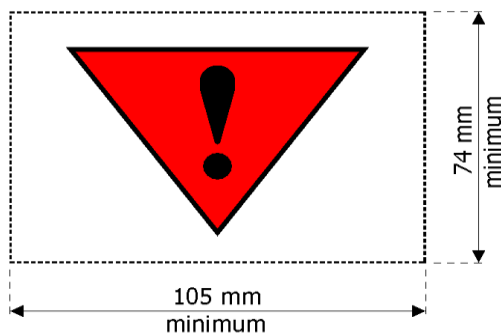
#### 5.4.5. Oranje band

Tankwagons bestemd voor vervoer van vloeibaar gemaakte, sterk gekoelde vloeibare of opgeloste gassen moeten voorzien zijn van een ongeveer 30 cm brede niet-reflecterende oranje band die op halve hoogte rond de tank loopt.

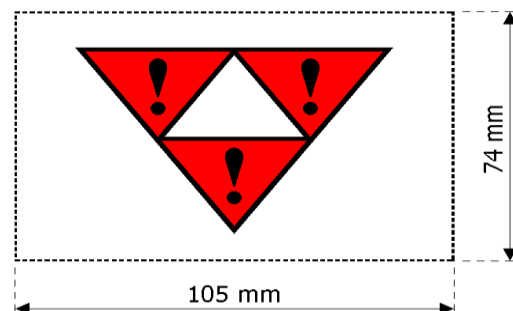


#### 5.4.6. Rangeeretiketten nr. 13 en 15

Rangeeretiketten nr. 13 en 15 duiden erop dat de vervoerseenheid gevoelige gevaarlijke stoffen bevat die bijgevolg ook een speciale behandeling vereisen tijdens het rangeren. Deze etiketten hebben het standaard A7-formaat en wijzen er respectievelijk op dat er voorzichtig gerangeerd moet worden of dat er niet gerangeerd mag worden door afstoten of heuvelen.



Rangeeretiket nr. 13



Rangeeretiket nr. 15

## 6. VERVOER IN CONTAINERS

### 6.1. CONTAINERS VOOR LOSGESTORT VERVOER (BULKCONTAINERS)

#### 6.1.1. Types bulkcontainers en voorwaarden voor gebruik

Het RID definieert een container voor losgestort vervoer als “een omsluitingsysteem (met inbegrip van elke voering of bekleding) dat bestemd is voor het vervoer van vaste stoffen die rechtstreeks in contact komen met het omsluitingsysteem, en dat:

- een inhoud heeft van minstens 1 m<sup>3</sup>;
- permanent van aard is en stevig genoeg voor herhaaldelijk gebruik;
- voorzien is van inrichtingen die de behandeling vergemakkelijken;
- ontworpen is om het transport te vergemakkelijken zonder dat overladen van het gevaarlijk goed vereist is.”



BK3-container

Het RID onderscheidt verschillende types van containers voor losgestort vervoer, zijnde:

- gesloten containers voor losgestort vervoer (code BK2 of VC2)
- container voor losgestort vervoer met dekzeil (code BK1 of VC1)
- flexibele containers voor losgestort vervoer (code BK3)
- containers voor losgestort vervoer conform de normen gespecificeerd door een bevoegde overheid (code VC3)

Het vervoer van een gevaarlijke stof in een container voor losgestort vervoer is enkel toegestaan wanneer een BK-code in kolom 10 ofwel een VC-code in kolom 17 van tabel A aan deze stof is toegewezen. Daarenboven moet voldaan zijn aan de voorschriften van hoofdstuk 7.3 van het RID.

#### 6.1.2. Grote etiketten

Grote etiketten met een minimale afmeting van 250 mm x 250 mm die overeenstemmen met de aanwezige gevaren dienen aangebracht te worden tijdens het vervoer. Deze etiketten moeten op beide zijanten en beide uiteinden van de container voor losgestort vervoer aangebracht worden en indien deze niet zichtbaar zijn tijdens het vervoer ook op beide langsijden van de draagwagon.

### 6.2. CONTAINERS VOOR VERVOER VAN VERPAKTE GOEDEREN

De voorwaarden voor het gebruik van grote containers voor het vervoer van gevaarlijke goederen worden weergegeven in hoofdstuk 7.1 van het RID. Deze containers dienen o.a. te voldoen aan de voorwaarden van het CSC (Convention for Safe Containers), of IRS 50591 of IRS 50592 van de UIC. Daarnaast moeten ze ook structureel geschikt zijn en geen gebreken vertonen die gevaar kunnen opleveren.

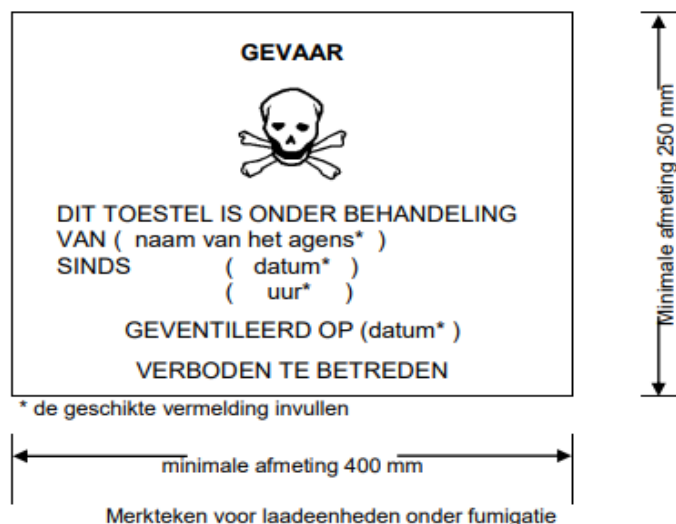
De specifieke voorschriften betreffende het vervoer van verpakte gevaarlijke goederen in colli, worden weergegeven in hoofdstuk 7.2 van het RID.

Tijdens het vervoer moeten grote containers ( $V > 3 \text{ m}^3$ ) voorzien zijn van grote etiketten met een minimale afmeting van 250 mm x 250 mm; deze grote etiketten moeten overeenstemmen met de aanwezige gevaren. De etiketten moeten op beide zijanten en op beide uiteinden van de container aangebracht worden; indien deze niet zichtbaar zijn tijdens het vervoer, ook op beide langsijden van de draagwagon.

Indien het spoorwegvervoer deel uitmaakt van een transportketen met een zeetraject, dan is etikettering conform de IMDG-code voldoende (zie ook 11.1).

### 6.3. LAADENHEDEN ONDER FUMIGATIE

Voor het toepassen van fumigatie dient een laadeenheid gebruikt te worden die zodanig kan afgesloten worden dat het risico op lekkage van het gebruikte gas minimaal is. Wanneer een laadeenheid onder fumigatie (UN3359) geen andere gevaarlijke goederen bevat, dient ze enkel te voldoen aan de voorwaarden gegeven in 5.5.2 van het RID. Op elk ingangspunt van een laadeenheid onder fumigatie dient daarenboven het onderstaande merkteken aangebracht te worden tot op het moment dat de concentratie aan fumigerend gas voldoende laag is of tot wanneer de gefumigeerde goederen uitgeladen zijn.



### 6.4. MERKTEKEN VOOR VERSTIKKINGSGEVAAR

Wagons en containers die gevaarlijke goederen bevatten die gebruikt worden als koelings- of conditioneringsmiddel en die onvoldoende geventileerd zijn om het ontstaan van een verstikkende atmosfeer te voorkomen, dienen vervoerd te worden volgens de voorwaarden van 5.5.3 van het RID. Op elk ingangspunt van de wagon of container dient aldus het onderstaande merkteken voor verstikkingsgevaar aangebracht te worden tot wanneer de wagon of container voldoende geventileerd is of de desbetreffende gevaarlijke goederen uitgeladen zijn.



\* De officiële vervoersnaam aangegeven in kolom (2) van tabel A van hoofdstuk 3.2 of de benaming van het verstikkende gas dat als koel- of conditioneringsmiddel gebruikt wordt, invoegen. De letters moeten in hoofdletters zijn, uitgelijnd zijn en minimum 25 mm hoog zijn. Als de officiële vervoersnaam te lang is om binnen de toebedeelde ruimte te passen, kunnen de letters gereduceerd worden tot dat ze erin kunnen passen. Bijvoorbeeld: "KOOLSTOFDIOXIDE, VAST". Bijkomende informatie zoals de vermelding "KOELMIDDEL" of "CONDITIONERINGSMIDDEL" mag toegevoegd worden.

Waarschuwingmerktken voor verstikking

## 7. BELGISCHE ERKENDE CONTROLE-INSTELLINGEN

Alle verpakkingen, gasrecipiënten en tanks die gebruikt worden voor het vervoer van gevaarlijke goederen, dienen te voldoen aan de in hoofdstuk 6 van het RID voor dat type verpakking opgegeven constructie-eisen, beproevingen en controles. Daarnaast dienen sommige types van verpakkingen, gasrecipiënten en alle tanks periodiek keuringen te ondergaan. Deze beproevingen en controles worden uitgevoerd door erkende controle-instellingen. Hieronder vindt u een overzicht van de activiteiten waarvoor de Belgische controle-instellingen erkend zijn.

### 7.1. ERKENDE CONTROLE-INSTELLINGEN VOOR KEURINGEN BINNEN RID DEEL 6

Activiteit	Vinçotte	Apragaz	BVI	Bureau Veritas	OCB	BTV
<b>6.1 Verpakkingen</b>						
Goedkeuringen van het constructietype, de beproevingen en toezicht op de vervaardiging en het kwaliteitsborgingsprogramma		x <sup>a</sup>	x			
<b>6.2 Drukrecipiënten</b>						
Periodieke onderzoeken en beproevingen	x <sup>b</sup>	x <sup>b</sup>			x <sup>b</sup>	x <sup>b</sup>
Overeenstemmingsbeoordelingen, goedkeuringen van het type, toezicht op de bouw en toezicht op de interne inspectiedienst	x <sup>b</sup>	x <sup>b</sup>				
<b>6.3 Verpakkingen voor infectueuze stoffen (cat. A)</b>						
Goedkeuringen v.h. het constructietype, de beproevingen en toezicht op de vervaardiging en het kwaliteitsborgingsprogramma			x			
<b>6.5 IBC's (intermediate bulk containers)</b>						
Beproevingen, inspectie, typehomologaties, het toezicht op de vervaardiging en op het programma van kwaliteitsborging evenals het toezicht op de periodieke keuringen	x	x	x	x		
<b>6.6 Grote verpakkingen</b>						
Goedkeuring van het constructietype, beproevingen en toezicht op de vervaardiging en het programma van de kwaliteitsborging		x <sup>c</sup>	x			
<b>6.7 Mobiele tanks, UN-MEGC's - 6.8 Tankcontainers, wissellaadtanks</b>						
Overeenstemmingsbeoordelingen, goedkeuringen prototype, controles, beproevingen, toezicht op de bouw, toezicht op de interne inspectiedienst	x	x		x		

<sup>a</sup> Enkel verpakkingen voor vloeistoffen type 1A1, 1A2, 1B1, 1B2, 1N1, 1N2, OA1, OA2.

<sup>b</sup> instelling geaccrediteerd volgens EN ISO/IEC 17020: 2012 (behalve artikel 8.1.3), type A.

<sup>c</sup> Enkel grote verpakkingen van type 50A, 50B en 50N.

Activiteit	Vinçotte	Apragaz	BVI	Bureau Veritas	OCB	BTV
<b>6.8 Tankwagens, batterijwagens en MEGC</b>						
Overeenstemmingsbeoordelingen, goedkeuringen prototype, controles, beproevingen, toezicht op de bouw, toezicht op de interne inspectiedienst		x		x		
<b>6.9 Kunststof tanks - 6.10 Vacuümtanks</b>						
Goedkeuringen van het prototype, de controles en de beproevingen	x	x		x		
<b>6.11 Containers voor losgestort vervoer</b>						
Goedkeuringen, controles en beproeving uitgezonderd laadcompartimenten van wagons	x	x				

## 7.2. CONTACTGEGEVENS

Instelling	Gegevens
<b>APRAGAZ vzw</b>	Vilvoordsesteenweg 156, 1120 Brussel Tel: 02/264 03 60 <a href="http://www.apragaz.be">www.apragaz.be</a>
<b>Het Belgisch Verpakkingsinstituut vzw (BVI)</b>	Z.1. Researchpark 280, 1731 Zellik Tel: 02/464.02.10-11 <a href="http://www.ibeivi.be">www.ibeivi.be</a>
<b>Onafhankelijk Controle Bureel vzw (OCB)</b>	Koningin Astridlaan 60, 2550 Kontich Tel: 0800 13 890 <a href="http://www.ocb.be">www.ocb.be</a>
<b>Technisch Bureau Verbruggen vzw (BTV)</b>	Van der Sweepstraat 3 bus 44, 2000 Antwerpen Tel: 03/216 28 90 <a href="http://www.btvcontrol.be">www.btvcontrol.be</a>
<b>Vereniging Bureau Veritas vzw</b>	Mechelsesteenweg 128 – 136, 2018 Antwerpen Tel: 03/247 94 00 <a href="http://www.bureauveritas.be">www.bureauveritas.be</a>
<b>VINÇOTTE vzw</b>	Jan Olieslagerslaan 35, 1800 Vilvoorde Tel: 03/221 86 11 <a href="http://www.vincotte.com">www.vincotte.com</a>

### 7.3. ERKENNINGSBESLUITEN

Controle-instelling	Erkenningsbesluiten
Apragaz Belgisch Verpakkingsinstituut BTV OCB	<a href="#">Ministerieel besluit van 24 mei 2011</a> betreffende de erkenning van instellingen in uitvoering van artikel 17 van het koninklijk besluit van 28 juni 2009 betreffende het vervoer via de weg of per spoor van gevaarlijke stoffen, met uitzondering van ontplofbare en radioactieve stoffen (Belgisch Staatsblad 24/06/2011)
Bureau Veritas	<a href="#">Ministerieel besluit van 20 juli 2017</a> betreffende de erkenning van Vereniging Bureau Veritas VZW als instelling in uitvoering van artikel 17 van het koninklijk besluit van 28 juni 2009 betreffende het vervoer via de weg of per spoor van gevaarlijke goederen, met uitzondering van ontplofbare en radioactieve stoffen (Belgisch Staatsblad 28/07/2017)
Vinçotte	<a href="#">Ministerieel besluit van 24 mei 2011</a> betreffende de erkenning van instellingen in uitvoering van artikel 17 van het koninklijk besluit van 28 juni 2009 betreffende het vervoer via de weg of per spoor van gevaarlijke stoffen, met uitzondering van ontplofbare en radioactieve stoffen (Belgisch Staatsblad 24/06/2011) <a href="#">Ministerieel besluit van 16 juni 2017</a> tot wijziging van het ministerieel besluit van 24 mei 2011 betreffende de erkenning van instellingen in uitvoering van artikel 17 van het koninklijk besluit van 28 juni 2009 betreffende het vervoer via de weg of per spoor van gevaarlijke stoffen, met uitzondering van ontplofbare en radioactieve stoffen (Belgisch Staatsblad 22/06/2017)

### 7.4. TECHNISCHE OMZENDNOTA'S

Deze omzendnota's bevatten bijkomende technische instructies en verduidelijkingen met betrekking tot controles, beproevingen en goedkeuringen. Zij zijn bestemd voor de controle-instellingen, maar bevatten ook nuttige informatie voor fabrikanten, eigenaars en gebruikers van verpakkingen, drukrecipiënten en tanks. Deze nota's zijn beschikbaar op onze website: [Omszendnota's](#).

Omzendnota	Onderwerp
<b>Verpakkingen</b>	
Omzendnota 30 ter (in herziening)	Initiële en periodieke beproevingen op IBC's
Omzendnota 38 versie 2017	Richtlijn voor de toepassing van het kwaliteitsborgingsprogramma voor de productie (inclusief reconditionering, reparatie, transformatie/ombouw en regelmatig/routine onderhoud) van verpakkingen, grote recipiënten voor losgestort vervoer/Intermediate Bulk Containers (IBC's) en grote verpakkingen (LP) bestemd voor het transport van gevaarlijke goederen.
<b>Gasflessen en gastanks</b>	
Omzendnota 32 revisie 5	Door de bevoegde overheid erkende technische codes en normen.
<b>Tanks</b>	
Omzendnota 7	Toekenning van prototypenummers
Omzendnota 17bis	Berekening van de wanddiktes van metalen tanks met cirkelvormige doorsnede overeenkomstig hoofdstuk 6.8 van het RID/ADR
Omzendnota 28	Dichtheidsbeproeving op gastanks
Omzendnota 35	Vacuümtanks voor afvalstoffen – § 6.10.3.8 b) van het ADR/RID
Omzendnota TDG39 versie 2018	Door de bevoegde overheid erkende technische codes en normen

## 8. PLICHTEN VAN DE ONDERNEMINGEN DIE BETROKKEN ZIJN BIJ HET VERVOER VAN GEVAARLIJKE GOEDEREN PER SPOOR

---

### 8.1. VEILIGHEIDSPLICHTEN VAN DE BETROKKENEN

In hoofdstuk 1.4 van het RID zijn de veiligheidsplichten van de betrokkenen met betrekking tot het vervoer van gevaarlijke goederen weergegeven. Dit hoofdstuk omvat o.a. de veiligheidsplichten van de afzender, de vervoerder, de geadresseerde en andere betrokkenen (belader, ontlader, verpakker, vuller, exploitant van spoorwegmateriaal, beheerder van de spoorweginfrastructuur en de met onderhoud belaste entiteit). Voor verdere informatie hieromtrent verwijzen wij u door naar het RID hoofdstuk 1.4.

### 8.2. DOCUMENTEN TIJDENS HET VERVOER

#### 8.2.1. Vervoerdocument

Tijdens het vervoer van gevaarlijke goederen is vlotte en correcte identificatie van de vervoerde gevaarlijke goederen en de bijhorende gevaren van groot belang om gepast te kunnen reageren wanneer zich een noodgeval voordoet. Naast het gebruik van etiketten, merktekens en opschriften is ook het vervoersdocument hiervoor zeer belangrijk. Dit document bevat belangrijke informatie die toelaat de identificatie, de hoeveelheid, de verpakkingswijze en de gevaren van de vervoerde gevaarlijke goederen, alsook de identiteit van de afzender en de geadresseerde vlot en eenvoudig te achterhalen. Uitgezonderd wanneer dit uitdrukkelijk zo gespecificeerd wordt in het RID, dient elk transport dan ook vergezeld te zijn van een correct ingevuld vervoerdocument.

Meer details omtrent het vervoersdocument en de gegevens die hierin moeten staan kan u terugvinden in 5.4.1 van het RID. De verplichtingen van de verschillende betrokkenen bij het vervoer van gevaarlijke goederen met betrekking tot het vervoerdocument zijn opgenomen in hoofdstuk 1.4 van het RID.

Het RID staat ook toe dat er gebruikt gemaakt wordt van een elektronisch vervoerdocument, op voorwaarde dat er voldaan is aan de vereisten van 5.4.0.2 en 5.4.0.3, zijnde dezelfde juridische bewijskracht hebben en tijdens het vervoer dezelfde raadpleegbaarheid hebben als een papieren document.

Met betrekking tot het elektronische vervoerdocument zijn er reeds verschillende projecten opgezet. Een eerste project betreft richtlijnen voor het toepassen van 5.4.0.2 van het RID/ADR/ADN. Deze richtlijnen bevatten informatie omtrent de te gebruiken communicatie-architectuur en -infrastructuur teneinde de beschikbaarheid te verzekeren. Ze kunnen teruggevonden worden op de hieraan toegewijde webpagina van het OTIF. Tot op heden zijn deze richtlijnen slechts vrijwillig toe te passen door de Verdragsstaten aan het RID. Daarnaast bestaat er ook de Europese verordening 2020/1056/EU en zijn uitvoeringsverordeningen die het gebruik van elektronische vervoerdocumenten binnen de Europese Unie regelen.

[Guidelines for the use of RID/ADR/ADN 5.4.0.2](#)

[Regulation 2020/1056/EU on electronic freight transport information](#)

#### 8.2.2. Schriftelijke richtlijnen

De schriftelijke richtlijnen zijn de instructies die tijdens een vervoer van gevaarlijke goederen in de cabine van de bestuurder aanwezig moeten zijn. Deze richtlijnen zijn een hulpmiddel in geval van nood en moeten **vóór vertrek** door de treinbestuurder worden geraadpleegd. Ze moeten worden opgesteld in de vorm die in 5.4.3.4 van het RID is gespecificeerd, in kleur beschikbaar zijn en opgesteld zijn in een taal die de treinbestuurder kan lezen en begrijpen.

Naast in het RID zijn ze ook terug te vinden in de rubriek voorbehouden voor professionelen op de website van Infrabel en in de app "RID Infrabel". Infrabel stelt, op simpele aanvraag, deze schriftelijke richtlijnen ook ter beschikking in geplastificeerd formaat.



### 8.3. CONTROLES DOOR DE VERVOERDER

Volgens 1.4.2.2.1 van het RID heeft de vervoerder de verplichting controles uit te voeren op de verzending van gevaarlijke goederen. Die verplichting wordt geacht te zijn voldaan, indien punt 5 van International Rail Solutions (IRS) 40471-3 wordt toegepast.

Punt 5 van deze IRS-fiche kan online geraadpleegd worden in onderstaande documenten:

Frans: [https://uic.org/IMG/pdf/irs40471-3\\_point5\\_fr\\_ed2.pdf](https://uic.org/IMG/pdf/irs40471-3_point5_fr_ed2.pdf)

Duits: [https://uic.org/IMG/pdf/irs40471-3\\_punkt5\\_de\\_ed2.pdf](https://uic.org/IMG/pdf/irs40471-3_punkt5_de_ed2.pdf)

Engels: [https://uic.org/IMG/pdf/irs40471-3\\_point5\\_en\\_ed2.pdf](https://uic.org/IMG/pdf/irs40471-3_point5_en_ed2.pdf)

De Koninklijke Vereniging van de Nederlandse Chemische Industrie (VNCI) heeft in samenwerking met goederenvervoerder DB Cargo het document 'Vervoer gevaarlijke stoffen kenbare gebreken ketelwagens' opgesteld dat zowel in het Nederlands als in het Engels op de [website van de VNCI](#) kan geraadpleegd worden. Hierin worden de vele technische details en voorschriften voor een veilig vervoer van gevaarlijke stoffen over het spoor op een toegankelijke manier toegelicht. Deze publicatie kan een hulpmiddel zijn voor de vervoerder in het kader van de controles die hij moet uitvoeren.

### 8.4. CHECKLISTS OM LEKKEN VAN VLOEISTOF EN GAS TE VERMIJDEN

De vuller en de ontlader moeten procedures opstellen voor het nazicht van de goede werking van de sluitingen van de tank van een tankwagon en voor het garanderen van de dichtheid van de afsluitingsinrichtingen voor en na de vulling of de ontlading.

De richtlijnen onder de vorm van een checklist voor tankwagens bestemd voor het vervoer van vloeistoffen en gassen, zijn gepubliceerd door de Europese Raad van de federaties van de chemische industrie (CEFIC), en zijn beschikbaar op de website van het OTIF:

[Checklist for filling and discharging of rail tank-wagons carrying liquids](#)

[Checklist for filling and discharging of rail tank-wagons carrying gases](#)

### 8.5. OPLEIDING VAN PERSONEEL BETROKKEN BIJ HET VERVOER VAN GEVAARLIJKE GOEDEREN

Het personeel dat betrokken is bij het vervoer van gevaarlijke goederen moet, **vooral de taken aan te vatten**, een opleiding krijgen die aangepast is aan hun verantwoordelijkheden en taken. Een persoon die een opleiding voor een bepaalde taak nog niet ontvangen heeft, kan deze enkel uitvoeren onder rechtstreeks toezicht van een opgeleid persoon.

Deze opleiding bestaat uit de volgende onderdelen:

- **Algemene sensibilisering** : het personeel vertrouwd maken met de algemene voorschriften van het RID.
- **Functie-specifieke opleiding**: een gedetailleerde opleiding die direct aansluit bij de taken en verantwoordelijkheden van het personeel.
- **Veiligheidsopleiding**: het personeel vertrouwd maken met de risico's en gevaren die uitgaan van de gevaarlijke goederen.

De opleiding moet periodiek aangevuld worden met bijscholingscursussen om rekening te houden met wijzigingen in de reglementering. De opleidingsstaten dienen gedurende 5 jaar door de werkgever bewaard te worden en kunnen ter controle opgevraagd worden door de Dienst Veiligheid en Interoperabiliteit van de Spoorwegen (DVIS). De gedetailleerde voorschriften bevinden zich in hoofdstuk 1.3 van het RID.

De in hoofdstuk 1.3. van het RID beoogde opleidingen dienen ook sensibiliseringselementen met betrekking tot **beveiliging** te omvatten. De inhoud van deze sensibiliseringsopleiding is terug te vinden in hoofdstuk 1.10 van het RID (Bepalingen betreffende de beveiliging). Dit gedeelte van de opleiding kan door de Inspectiedienst Beveiliging van het Directoraat-generaal Duurzame Mobiliteit en Spoorbeleid gecontroleerd worden.

## 8.6. AANMELDING VEILIGHEIDSADVISEURS RID

Volgens afdeling 1.8.3 (Veiligheidsadviseur) van het RID moet elke onderneming waarvan de activiteiten de verzending of het vervoer van gevaarlijke goederen per spoor, of de met dit vervoer samenhangende verpakking-, laad-, vul- of loswerkzaamheden omvatten, over één of meerdere veiligheidsadviseurs RID beschikken. Deze veiligheidsadviseurs zijn belast met het helpen bij de preventie van de aan dit soort activiteiten verbonden gevaren voor de veiligheid van personen, bezittingen of het milieu. Zij moeten over een geldig scholingscertificaat beschikken.

Als gevolg van de 6e staatshervorming van 1 juli 2014 en verschillende arresten van de Raad van State is de FOD Mobiliteit en Vervoer, ondanks haar bevoegdheid inzake het RID, niet langer bevoegd voor de toegang tot het beroep van RID-veiligheidsadviseurs. Deze bevoegdheid werd overgedragen aan de gewesten. Voor al uw vragen omtrent de scholing, examinering en certificering van veiligheidsadviseurs verwijzen wij u door naar de regionale bevoegde diensten waarvan de contactgegevens in hoofdstuk 2 van dit vademecum terug te vinden zijn.

Naast de vereisten van het RID en van de gewesten, dienen de ondernemingen die voldoen aan de definitie van “onderneming” in artikel 3 (definities) van het [KB RID van 2 november 2017](#) en die over een veiligheidsadviseur moeten beschikken, ook te voldoen aan artikel 17/1 van het KB RID. Wanneer bij een onderneming een veiligheidsadviseur RID in functie treedt, deelt die onderneming, zonder uitstel, de volgende gegevens aan de Dienst Veiligheid en Interoperabiliteit van de Spoorwegen (DVIS) mee via [rid@nsarail.fgov.be](mailto:rid@nsarail.fgov.be):

- de naam, de voornamen, de nationaliteit van de veiligheidsadviseur;
- het adres van de vestiging of vestigingen (filialen) waar hij zijn activiteit in dienst van de onderneming uitoefent;
- de aard van de juridische band met de onderneming;
- een kopie van het scholingscertificaat voor het spoorvervoer dat door de toenmalige examencommissie van de FOD Mobiliteit en Vervoer, één van de drie gewesten, een andere lidstaat van de Europese Unie of een andere RID-Verdragsstaat werd afgeleverd.

Wanneer een veiligheidsadviseur bij een onderneming zijn functie niet langer uitoefent, deelt de onderneming dit zonder uitstel mee aan de Dienst Veiligheid en Interoperabiliteit van de Spoorwegen (DVIS) via [rid@nsarail.fgov.be](mailto:rid@nsarail.fgov.be).

## 8.7. JAARVERSLAG

De ondernemingen moeten een jaarverslag van hun activiteiten in het kader van het vervoer van gevaarlijke goederen per spoor opstellen. De deadline hiervoor is 31 maart volgend op jaar waarop het verslag betrekking heeft. Dit jaarverslag kan opgevraagd worden door de Dienst Veiligheid en Interoperabiliteit van de Spoorwegen (DVIS) en door de Inspectiedienst Beveiliging.

De minimale inhoud van het jaarverslag ziet er als volgt uit:

<p><b>1. Algemeen</b></p> <p>Naam en adres van de onderneming (eventueel van het filiaal)</p> <p>Naam van de veiligheidsadviseur</p> <p>Jaar</p>											
<p><b>2. Behandelde gevaarlijke goederen</b></p> <table border="1"> <thead> <tr> <th colspan="3">GEVAARLIJKE GOEDEREN - SPOOR</th> <th>ACTIVITEIT</th> </tr> </thead> <tbody> <tr> <td>Identificatie</td> <td>Verpakkingswijze</td> <td>Hoeveelheden</td> <td>Vervoer Laden Vullen Verpakken Lossen</td> </tr> </tbody> </table>				GEVAARLIJKE GOEDEREN - SPOOR			ACTIVITEIT	Identificatie	Verpakkingswijze	Hoeveelheden	Vervoer Laden Vullen Verpakken Lossen
GEVAARLIJKE GOEDEREN - SPOOR			ACTIVITEIT								
Identificatie	Verpakkingswijze	Hoeveelheden	Vervoer Laden Vullen Verpakken Lossen								
<p><b>3. Personeel</b></p> <p>Aantal personeelsleden betrokken bij bovenvermelde activiteit(en).</p> <p>Opleidingen (type - aantal opgeleide personen – binnen de onderneming/buiten de onderneming (waar?).</p> <p>Identiteit en activiteit van eventuele onderaannemers (vervoer, laden, vullen, verpakken en lossen).</p> <p><b>4. Materieel</b></p> <p>Beschikbaar materieel voor laden, vullen, verpakken en lossen (evenals het materieel dat in dit jaar in en uit gebruik is genomen).</p> <p>Beschikbaar materieel voor het vervoer (evenals het materieel dat in dit jaar in en uit gebruik is genomen).</p> <p><b>5. Procedures</b></p> <p>Eventuele certificeringen van de onderneming.</p> <p>Invoering van schriftelijke procedures m.b.t. desbetreffende activiteiten (evenals de dat jaar ingevoerde of vernieuwde procedures).</p> <p><b>6. Ongevallen en incidenten</b></p> <p>Datum, plaats, beknopte beschrijving (eventueel verwijzen naar het ongevallenrapport)</p> <p>Besluiten en maatregelen die genomen werden om herhaling te voorkomen</p> <p>Beschikbaar materieel en personeel voor interventie bij ongeval of incident.</p> <p><b>7. Beveiliging</b></p> <p>Is de onderneming betrokken bij de in de tabel 1.10.3.1.2 van het RID opgesomde goederen, met uitzondering van de ontplofbare stoffen? Ja/Neen</p> <p>Indien ja, uitgevoerde activiteit(en):</p> <p>Verpakker, vuller, afzender, lader, geadresseerde, vervoerder, ontlader en/of andere (te verduidelijken)</p> <p>Gevaarsklasse(n) van de betrokken gevaarlijke goederen:</p> <p>Is de onderneming onderworpen aan het in 1.10.3.2 van het RID bedoelde veiligheidsplan? Ja/Neen</p> <p><b>8. Opmerkingen</b></p> <p><b>9. Plaats, datum, handtekening</b></p>											

## 9. MELDEN VAN INCIDENTEN MET GEVAARLIJKE GOEDEREN

### 9.1. ONGEVALLENRAPPORT

Afdeling **1.8.5** van het RID handelt over de melding van zware ongevallen of incidenten aan de hand van een ongevallenrapport. Indien zich bij het laden, het vullen, het vervoer of het lossen van gevaarlijke goederen op het Belgisch grondgebied een zwaar ongeval of voorval voordoet, moet respectievelijk de belader, de vuller, de vervoerder of de geadresseerde en eventueel de spoorinfrastructuurbeheerder, zich er van vergewissen dat binnen een termijn van 1 maand na de gebeurtenis aan de bevoegde overheid in België een rapport overmaakt wordt dat volgens het onderstaand voorgeschreven model is opgemaakt (Zie 9.3).



De bevoegde overheden in België zijn de volgende:

- Voor de **ontploffbare stoffen** (voor meer informatie over de ontploffbare stoffen: zie 2.1.2):  
*Federale Overheidsdienst Economie, KMO, Middenstand en Energie, zie 2.2.2*
- Voor de **radioactieve stoffen** (klasse 7):  
*Federaal Agentschap voor Nucleaire Controle, zie 2.2.3*
- Voor alle **andere** gevaarlijke goederen:  
*Dienst Veiligheid en Interoperabiliteit van de Spoorwegen (DVIS), zie 2.2.1 en Het onderzoeksorgaan voor ongevallen en incidenten op het spoor ([raui@mobiliteit.fgov.be](mailto:raui@mobiliteit.fgov.be))*

### 9.2. WANNEER IS EEN ONGEVALLENRAPPORT VEREIST?

Een voorval vereist een rapport conform aan RID 1.8.5.1 wanneer gevaarlijke goederen zijn vrijgekomen, er een dreigend risico bestaat op productverlies, lichamelijke letsels, materiële schade of bezoedeling van het milieu of wanneer de overheid ingegrepen heeft, en indien aan één of meerdere van de volgende criteria wordt voldaan:

“**Productverlies**” komt voor wanneer gevaarlijke goederen vrijgekomen zijn

- a) van vervoerscategorie 0 of 1, in hoeveelheden van ten minste 50 kg of 50 liter ;
- b) van vervoerscategorie 2, in hoeveelheden van ten minste 333 kg of 333 liter ; of
- c) van vervoerscategorie 3 of 4, in hoeveelheden van ten minste 1.000 kg of 1.000 liter ;

Het criterium “productverlies” is ook van toepassing wanneer er een dreigend risico geweest is op productverlies in de bovenvermelde hoeveelheden. Over het algemeen wordt aangenomen dat aan deze voorwaarde voldaan is wanneer omwille van structurele beschadigingen de omsluiting niet meer geschikt is om het transport verder te zetten, of indien voor om het even welke andere reden geen voldoende veiligheidsniveau meer gegarandeerd is (bijvoorbeeld omwille van de vervorming van de tank of container, van het omkantelen van een tank of van de aanwezigheid van een brand in de onmiddellijke nabijheid).

Een **voorval met lichamelijk letsel** is een voorval dat een overlijden of kwetsuren veroorzaakt die in direct verband staat met de vervoerde gevaarlijke goederen en waarbij de kwetsuren:

- a) een intensieve medische behandeling vereisen;
- b) een ziekenhuisopname van minstens één dag vereisen; of
- c) een arbeidsongeschiktheid van minstens drie opeenvolgende dagen met zich brengen.

Indien gevaarlijke goederen van **klasse 6.2** bij het voorval betrokken zijn, staat de verplichting tot het opmaken van een rapport los van hun hoeveelheid.

Wanneer bij een voorval stoffen van **klasse 7** betrokken zijn, gelden de volgende criteria voor productverlies:

- a) elk vrijkomen van radioactieve stoffen buiten het colli;
- b) blootstelling die leidt tot een overschrijding van de limieten, vastgelegd in de reglementen met betrekking tot de bescherming van de arbeiders en van het publiek tegen ioniserende stralingen (Tabel II van de "Collection Sécurité n° 115" van de AIEA – "Normes fondamentales internationales de protection contre les rayonnements ionisants et de sûreté des sources de rayonnement"); of
- c) als er redenen zijn om aan te nemen dat er een waarneembare achteruitgang is van om het even welke door een collo verzekerde veiligheidsfunctie (vasthouden, bescherming, thermische bescherming of criticaliteit) die de verpakking ongeschikt gemaakt heeft om het vervoer verder te zetten zonder bijkomende veiligheidsmaatregelen.

**OPMERKING:** Zie de voorschriften van CW33 (6) in 7.5.11 van het RID voor de zendingen die niet kunnen afgeleverd worden.

**"Materiële schade of bezoedeling van het milieu"** treedt op wanneer gevaarlijke goederen in om het even welke hoeveelheid vrijgekomen zijn en de geschatte schade groter is dan 50.000 Euro. Hierbij wordt geen rekening gehouden met de schade aan de rechtstreeks betrokken transportmiddelen die gevaarlijke goederen bevatten of aan de verkeersinfrastructuur.

**"De overheid heeft ingegrepen"** wanneer - in het kader van een voorval waarbij gevaarlijke goederen betrokken zijn - de overheid of de urgentiediensten rechtstreeks ingegrepen hebben en men overgegaan is tot de evacuatie van personen of tot het afsluiten van wegen die bestemd zijn voor het verkeer (wegen/spoorwegen) gedurende ten minste drie uur omwille van het gevaar dat uitgaat van de gevaarlijke goederen.

Indien nodig mag de bevoegde overheid bijkomende inlichtingen vragen.

## 9.3. MODEL VAN EEN ONGEVALLERAPPORT

Vervoerder / Beheerder van de spoorweginfrastructuur:
Adres:
Naam van de contactpersoon: ..... Telefoonnummer: ..... Faxnummer: .....

(De bevoegde overheid dient deze omslagbladzijde 1.8 te verwijderen alvorens het rapport door te sturen)

1. Vervoerswijze	
<input type="checkbox"/> Spoor Wagonnummer (facultatief)	<input type="checkbox"/> Weg Inschrijvingsnummer van het voertuig (facultatief)
2. Datum en plaats van het voorval	
Jaar: .....	Maand: ..... Dag: ..... Uur: .....
<u>Spoor</u> <input type="checkbox"/> Station <input type="checkbox"/> Rangeerstation / vormingsstation voor treinen <input type="checkbox"/> Laad- / los- / overslagplaats  Plaats / Land: of <input type="checkbox"/> Volle baan Aanduiding van de lijn:..... Kilometerpaal:	<u>Weg</u> <input type="checkbox"/> Bebouwde kom <input type="checkbox"/> Laad- / los- / overslagplaats  <input type="checkbox"/> Weg  Plaats / Land: .....
3. Plaatsbeschrijving	
<input type="checkbox"/> Helling <input type="checkbox"/> Tunnel <input type="checkbox"/> Brug / onderdoorgang <input type="checkbox"/> Kruispunt	
4. Speciale weersomstandigheden	
<input type="checkbox"/> Regen <input type="checkbox"/> Sneeuw <input type="checkbox"/> IJzel <input type="checkbox"/> Mist <input type="checkbox"/> Onweer <input type="checkbox"/> Storm Temperatuur:.....°C	
5. Omschrijving van het voorval	
<input type="checkbox"/> Ontsporing / van de weg geraakt <input type="checkbox"/> Aanrijding <input type="checkbox"/> Omkantelen / Omkeren <input type="checkbox"/> Brand <input type="checkbox"/> Ontploffing <input type="checkbox"/> Verlies <input type="checkbox"/> Technisch defect Andere details van het voorval: ..... ..... ..... ..... .....	

6. Betrokken gevaarlijke goederen						
UN-nummer <sup>(1)</sup>	Klasse	Verpakkings-groep	Geschatte hoeveelheid vrijgekomen product (kg of l) <sup>(2)</sup>	Omsluiting <sup>(3)</sup>	Materiaal van de omsluiting	Soort tekortkoming van de omsluiting <sup>(4)</sup>
(1) Wanneer het gevaarlijke goederen betreft die ingedeeld zijn bij een collectieve rubriek waarop bijzondere bepaling 274 van toepassing is, moet bovendien de technische benaming vermeld worden.			(2) Vermeld de waarden overeenkomstig de in 1.8.5.3 vermelde criteria voor de klasse 7.			
(3) Vermeld het gepast nummer 1 Verpakking 2 IBC 3 Grote verpakking 4 Kleine container 5 Wagon 6 Voertuig 7 Tankwagon 8 Tankvoertuig 9 Batterijwagon 10 Batterijvoertuig 11 Wagon met afneembare tanks 12 Afneembare tank 13 Grote container 14 Tankcontainer 15 MEGC 16 Mobiele tank			(4) Vermeld het gepast nummer 1 Verlies 2 Brand 3 Ontploffing 4 Gebrek aan de structuur			
7. Oorzaak van het voorval (indien hierover geen twijfel bestaat)						
<input type="checkbox"/> Technisch defect <input type="checkbox"/> Slechte vastzetting van de lading <input type="checkbox"/> Exploitatieoorzaak (spoorwegen) <input type="checkbox"/> Andere:						
8. Gevolgen van het voorval						
<u>Lichamelijk letsel die verband houden met de gevaarlijke goederen:</u> <input type="checkbox"/> Doden (aantal:.....) <input type="checkbox"/> Gewonden (aantal:.....)						
<u>Productverlies:</u> <input type="checkbox"/> Ja <input type="checkbox"/> Nee <input type="checkbox"/> Dreigend risico voor productverlies						
<u>Schade aan materieel of milieu:</u> <input type="checkbox"/> Geschat bedrag van de schade ≤ 50000 Euro <input type="checkbox"/> Geschat bedrag van de schade > 50000 Euro						
<u>Ingrijpen van de overheid</u> <input type="checkbox"/> Ja <input type="checkbox"/> Evacuatie van personen gedurende ten minste drie uur omwille van de aanwezigheid van de gevaarlijke goederen <input type="checkbox"/> Afsluiten van wegen die bestemd zijn voor het verkeer gedurende tenminste drie uur omwille van de aanwezigheid van de gevaarlijke goederen <input type="checkbox"/> Nee						

Indien nodig mag de bevoegde overheid bijkomende inlichtingen vragen.

## 10. VOORSCHRIFTEN MET BETREKKING TOT DE BEVEILIGING

---

Beveiligingsmaatregelen zijn de maatregelen of voorzorgen die dienen getroffen te worden om diefstal of het oneigenlijk gebruik van gevaarlijke goederen die personen, eigendommen of het milieu in gevaar kunnen brengen tot een minimum te herleiden. Deze maatregelen zijn terug te vinden in het RID hoofdstuk 1.10 en omvatten algemene bepalingen, bepalingen betreffende opleiding, definities van gevaarlijke goederen met hoog risico en vereisten omtrent beveiligingsplannen.

De bevoegde overheid van het Verenigd Koninkrijk heeft op haar website een informatief document gepubliceerd waarin richtlijnen gegeven worden voor maatregelen die kunnen genomen worden met betrekking tot het veilig vervoer van gevaarlijke goederen.

<https://www.gov.uk/government/publications/security-requirements-for-moving-dangerous-goods-by-road-and-rail>

Iedere onderneming die betrokken is bij het vervoer van gevaarlijke goederen dient te voldoen aan de voorschriften van hoofdstuk 1.10. De beveiligingsvoorschriften voor het vervoer van gevaarlijke goederen zijn ingedeeld in 2 niveaus:

- Een algemeen niveau voor alle gevaarlijke goederen en
- bijkomende voorschriften voor de gevaarlijke goederen met hoog risico.

Onder “**gevaarlijke goederen met hoog risico**” verstaat men de gevaarlijke goederen die het potentieel hebben om misbruikt te worden door terroristen, en die in geval van deze hypothese, het verlies van vele mensenlevens, massale verwoestingen of, in het bijzonder voor de klasse 7, grote socio-economische onrust zouden kunnen veroorzaken. De gevaarlijke goederen met hoog risico andere dan klasse 7 zijn deze die in grotere hoeveelheden dan deze vermeld in tabel 1.10.3.1.2 vervoerd worden

De ondernemingen die betrokken zijn bij het vervoer van gevaarlijke goederen met hoog risico moeten een **beveiligingsplan** hebben zoals gedefinieerd in hoofdstuk 1.10.3.2 van het RID.

De in hoofdstuk 1.3 beoogde initiële **opleiding** en bijscholingsopleiding dienen ook sensibiliseringselementen met betrekking tot de beveiliging te omvatten. De bijscholingscursussen betreffende de beveiliging moeten niet noodzakelijk uitsluitend verband houden met de wijzigingen in de reglementering.

De sensibiliseringsopleiding moet handelen over de aard van de beveiligingsrisico's, de manier om ze te herkennen en de aan te wenden methodes om ze te verkleinen, evenals over de te nemen maatregelen wanneer zich inbreuken op de beveiliging voordoen. Ze dient in voorkomend geval de sensibilisering voor de beveiligingsplannen te omvatten, aangepast aan de verantwoordelijkheden en taken van eenieder bij het implementeren van die plannen.

Staten van alle gekregen opleidingen met betrekking tot de beveiliging moeten door de werkgever bijgehouden worden gedurende een periode van 5 jaar en op verzoek ter beschikking gesteld worden van de werknemer of van de inspectiedienst beveiliging van het DG Duurzame Mobiliteit en Spoorbeleid. (zie ook hoofdstuk 8.6 van dit vademecum).



## 11. MULTIDOMAAL VERVOER

### 11.1. VERVOER IN EEN VERVOERSKETEN DIE VERVOER OVER ZEE OF DOOR DE LUCHT OMVAT

Colli, containers, mobiele tanks, en tankcontainers en MEGC's, alsmede wagons die een wagenlading colli met één en hetzelfde goed bevatten, die niet volledig voldoen aan de voorschriften van het RID voor wat betreft

- de verpakking,
- de gezamenlijke verpakking,
- het markeren en etiketteren van colli of
- het aanbrengen van grote etiketten en oranje signalisatie,

mogen, voor zover de vervoersketen vervoer over zee of door de lucht omvat, vervoerd worden als aan de voorschriften van de IMDG Code of de Technische Instructies van de ICAO wel voldaan wordt (zie RID 1.1.4.2.1).

Deze afwijking is niet geldig voor goederen die wel als gevaarlijk zijn ingedeeld in de klassen 1 t/m. 9 van het RID, maar die volgens de voorschriften van de IMDG-code of de Technische Instructies van de ICAO niet als gevaarlijk worden beschouwd.

Uit het vervoerdocument moet aan de hand van de gegevens van de afzender en de bestemming blijken dat het om een vervoersketen gaat.

### 11.2. INTERMODAAL SPOOR/WEGVERVOER

Met uitzondering van het "gecombineerd spoor/wegvervoer" (zie punt 11.3), moet voor het spoorgedeelte het RID nageleefd worden, en voor het weggedeelte het ADR.

Er kunnen verschillen zijn voor wat de vervoerdocumenten, de grote etiketten en de signalisatie betreft. Anderzijds zijn bepaalde producten ook verboden voor het spoorvervoer, met name de producten die temperatuurregulering vereisen.

### 11.3. GECOMBINEERD SPOOR/WEGVERVOER

#### 11.3.1. Principe

Volgens het RID is "gecombineerd spoor/weg vervoer" het vervoer van beladen wegvoertuigen op spoorwagens. De voor gecombineerd spoor/weg-vervoer aangeboden wegvoertuigen alsmede de inhoud daarvan moeten voldoen aan de bepalingen van het ADR.

De gevaarlijke stoffen waarvoor het vervoer toegelaten is volgens het ADR, maar waarvan het vervoer verboden is volgens het RID, zijn echter niet toegelaten (zie RID 1.1.4.4.1).



#### 11.3.2. Vrachtbrief

Bij het vervoer in tanks of van losgestorte gevaarlijke goederen die, overeenkomstig 5.3.2.1.4 t/m 5.3.2.1.6 van het ADR, van borden moeten voorzien zijn, moet bovendien het identificatienummer van het gevaar in de vrachtbrief vermeld worden vóór de benaming van het goed (zie RID 1.1.4.4.5).

Bovendien moet het vervoerdocument de volgende vermelding bevatten: "**vervoer volgens 1.1.4.4**".

### 11.3.3. Etiketten en merktekens

Indien de grote etiketten, de merktekens of de oranje schilden conform aan het ADR, zichtbaar zijn, zijn geen bijkomende etiketten en merktekens nodig.

*Uitzondering:* Indien een aanhangwagen die colli vervoert gescheiden wordt van zijn trekker, moet de voorzijde van de aanhangwagen ook het oranje bord dragen of moeten de beide zijkanten van de aanhangwagen overeenkomende etiketten dragen. In geval van vervoer van 'beperkte hoeveelheden' dient het LQ-merkteken eveneens aan de voorzijde bevestigd te worden.

### 11.3.4. ADR 1.1.3.6 in combinatie met RID 1.1.4.4 - Signalisatie

#### Praktijkvoorbeeld 1:

Een trekker-oplegger (transporteenheid, volgens het ADR) meldt zich, volledig conform ADR 1.1.3.6, aan. De verderzetting van het transport wordt via gecombineerd spoor/wegvervoer uitgevoerd, dus onder het zogenoemde 'piggyback' transport. Trekker en oplegger worden ontkoppeld en de oplegger wordt op draagwagon geplaatst.

Op het vervoersdocument RID (CIM) worden de gevaarlijke goederen, die opgesomd zijn in de CMR, overgenomen (zonder berekening van de '1000-punten-regel') + vermelding "Vervoer volgens 1.1.4.4". **In toepassing van 1.1.4.4.2 b) van het RID worden noch de draagwagon, noch de oplegger voorzien van grote etiketten of oranje borden.**

#### Praktijkvoorbeeld 2:

De gevaarlijke goederen die vervoerd worden zijn idem aan voorbeeld 1, maar worden nu in een grote container aangeleverd. Het wegvervoer heeft eveneens conform de gedeeltelijke vrijstelling van ADR 1.1.3.6 plaatsgevonden. Op het vervoersdocument RID (CIM) worden de gevaarlijke goederen, die opgesomd zijn in de CMR, overgenomen (zonder berekening van de '1000-punten-regel'). **De grote container wordt voorzien van grote etiketten zoals voorgeschreven in 5.3.1.2 van het RID.**

#### Waarom is er een verschil in signalisatie?

- De gedeeltelijke vrijstelling volgens 1.1.3.6 bestaat niet in het RID.
- In voorbeeld 1 voldoet de oplegger (zonder trekker) niet meer aan de definitie van "transporteenheid" van het ADR. Volgens het RID voldoet dit wel aan de definitie van "wegvoertuig": "een auto, een geleed voertuig, een aanhangwagen of een trekker-oplegger in de zin van het ADR waarmee gevaarlijke goederen vervoerd worden".
- Volgens RID 1.1.4.4.1 moeten de voor gecombineerd spoor/wegvervoer aangeboden wegvoertuigen evenals de inhoud daarvan voldoen aan de bepalingen van het ADR.
- Volgens RID 1.1.4.4.2 moeten grote etiketten, merktekens of oranje schilden op de draagwagens die wegvoertuigen vervoeren aangebracht worden. Het aanbrengen van grote etiketten, merktekens of oranje schilden op draagwagens is echter niet nodig indien:
  - a) het wegvoertuig beschikt over grote etiketten, merktekens of oranje borden zoals voorgeschreven in hoofdstuk 5.3 of 3.4 van het ADR;
  - b) de grote etiketten, merktekens of oranje borden niet vereist zijn voor het wegvoertuig (bijvoorbeeld volgens 1.1.3.6 of de nota van 5.3.2.1.5 van het ADR).
- ▶ In voorbeeld 1 hoeft geen signalisatie aangebracht te worden, omdat dit vervoer voldoet aan RID 1.1.4.1.2 b). In voorbeeld 2 bevinden de gevaarlijke goederen zich echter niet in een wegvoertuig, maar in een container. De algemene signalisatievoorwaarden van hoofdstuk 5.3 van het RID zijn hier van toepassing!

**Kort samengevat: in het geval van een wegvoertuig volgt men de regels van het ADR; voor een container volgt men de regels van het RID.**

In het geval van voorbeeld 1, zal men bij aankomst vaak terug overgaan tot wegvervoer onder de gedeeltelijke vrijstelling van ADR 1.1.3.6. De signalisatie wordt dan terug verwijderd.

Voor het personeel van de belader en de ontlader zorgen bovenstaande transporten voor heel wat verwarring. Het is belangrijk dat de veiligheidsadviseur hen hier het juiste advies geeft en dat dit thema aan bod komt tijdens de opleidingen.

## **DEEL 2**

# **RICHTLIJN VERVOERBARE DRUKAPPARATUUR TPED**

## 1. INTRODUCTIE

---

De Europese richtlijn 2010/35/EU (TPED) (Transportable Pressure Equipment Directive) heeft als doelstelling de veiligheid te verhogen van vervoerbare drukapparatuur die werd goedgekeurd voor het vervoer van gevaarlijke goederen over land, en om het vrije verkeer in de Europese Unie ervan te verzekeren. Daarnaast vereist ook het in de handel brengen, het op de markt aanbieden en het gebruik van dergelijke vervoerbare drukapparatuur in de Unie gedetailleerde voorschriften met betrekking tot de verplichtingen van de verschillende economische operatoren en de technische eisen waaraan de vervoerbare drukapparatuur moet voldoen.

Naast de reglementering betreffende het vervoer van gevaarlijke goederen per spoor (RID) is de FOD Mobiliteit en Vervoer eveneens bevoegd voor de richtlijn TPED in het kader van haar bevoegdheid voor het spoorwegvervoer van gevaarlijke goederen en het markttoezicht op de betrokken vervoerbare drukapparatuur.

## 2. WAT IS VERVOERBARE DRUKAPPARATUUR?

---

TPE is het acroniem van 'Transportable Pressure Equipment', in het Nederlands vertaald als 'vervoerbare drukapparatuur'. Onder deze term vallen verschillende omsluitingsmiddelen en hun toebehoren die gebruikt worden voor het vervoer van gevaarlijke goederen onder druk. Met vervoerbare drukapparatuur wordt onder meer bedoeld:

- gaspatronen,
- gasflessen en flessenbatterijen,
- tanks, waaronder tankcontainers en
- MEGC's.

Deze apparatuur moet voldoen aan de constructie- en beproevingseisen van de hoofdstukken 6.2 of 6.8 van de bijlagen aan de richtlijn 2008/68/EG. Deze bijlagen bij richtlijn 2008/68/EG zijn het ADR, het RID en het ADN en deze doen dus dienst doen als productnorm voor de vervoerbare drukapparatuur.

Vervoerbare drukapparatuur is bestemd voor het vervoer van gassen van de klasse 2, alsook een 6-tal andere stoffen. Deze stoffen zijn opgesomd in de bijlage I aan de richtlijn TPED en zijn:

- UN 1051 – BLAUWZUUR, GESTABILIZEERD, met ten hoogste 3 % water;
- UN 1052 – WATERSTOFFLUORIDE, WATERVRIJ;
- UN 1745 – BROOMPENTAFLUORIDE, uitgezonderd vervoer in tanks;
- UN 1746 – BROOMTRIFLUORIDE, uitgezonderd vervoer in tanks;
- UN 1790 – FLUORWATERSTOF, met meer dan 85 % waterstoffluoride;
- UN 2495 - JOODPENTAFLUORIDE, uitgezonderd vervoer in tanks.

## 3. WAT IS GEEN VERVOERBARE DRUKAPPARATUUR?

---

Verschillende drukrecipiënten die gebruikt wordt voor het vervoer van gevaarlijke goederen onder druk zijn echter niet onderworpen aan de TPED. Zo zijn bijvoorbeeld vrijgesteld van de TPED:

- spuitbussen (aerosolen) (UN 1950);
- open cryogene recipiënten;
- gasflessen voor ademhalingstoestellen;
- brandblusapparaten (UN 1044);
- vervoerbare drukapparatuur die is vrijgesteld overeenkomstig punt 1.1.3.2 van de bijlagen bij richtlijn 2008/68/EG;
- vervoerbare drukapparatuur die is vrijgesteld van de vereisten voor constructie en testen volgens de bijzondere bepalingen in deel 3.3 van de bijlagen bij richtlijn 2008/68/EG;

Gasflessen voor ademhalingstoestellen, brandblusapparaten en apparatuur onder druk die niet bestemd is om vervoerd te worden (bvb. stoomketels of stoomkookpotten), moeten aan de PED-richtlijn (Pressure Equipment Directive, richtlijn 2014/68/EU) voldoen. Smitbussen daarentegen moeten voldoen aan de aerosol-richtlijn (richtlijn 75/324/EEG). Zowel de PED- als de aerosol-richtlijn zijn een bevoegdheid van de Federale Overheidsdienst Economie.

## **4. REGLEMENTERING**

---

### **4.1. RICHTLIJN 2010/35/EU TPED**

De Europese richtlijn 2010/35/EU betreffende vervoerbare drukapparatuur (TPED) handelt enerzijds over de voorwaarden om de pi-markering (symbool  $\pi$ ) aan te brengen op vervoerbare drukapparatuur. Deze pi is vergelijkbaar met een CE-markering en geeft aan dat de apparatuur beantwoordt aan de vereiste productnormen. Daarnaast geeft deze pi aan dat deze apparatuur vrij door de Europese Unie mag circuleren. Vervoerbare drukapparatuur die uitsluitend gebruikt wordt voor vervoer tussen een lidstaat van de EU en een derde land, dient echter niet te voldoen aan de TPED en moet bijgevolg niet pi-gemarkeerd zijn. Maar, deze drukapparatuur moet wel nog voldoen aan de voorwaarden van de geldende transportreglementering voor gevaarlijke goederen.

De pi-markering wordt aangebracht door controle-instellingen die deze apparatuur beproeven, controleren en goedkeuren. De controle-instellingen dienen hiervoor over een erkenning te beschikken. Daarnaast worden deze instellingen ook bij de Europese Commissie aangemeld, zodat zij kunnen genieten van een wederzijdse erkenning door de andere lidstaten en zij dus ook het recht hebben om hun activiteiten uit te voeren in de andere lidstaten.

Anderzijds handelt de TPED over het markttoezicht op de vervoerbare drukapparatuur.

### **4.2. KONINKLIJK BESLUIT BETREFFENDE VERVOERBARE DRUKAPPARATUUR**

De richtlijn 2010/35/EU werd in Belgisch recht omgezet door middel van het koninklijk besluit van 13 november 2011 betreffende vervoerbare drukapparatuur. In aanvulling op de voorschriften uit de richtlijn bevat dit koninklijk besluit ook:

- de te volgen procedure om erkend te worden als Belgische controle-instelling voor de TPED;
- de aanduiding van de verschillende overheidsdiensten die belast zijn met het markttoezicht op vervoerbare drukapparatuur en de aanmelding van de controle-instellingen;
- bepalingen i.v.m. het uitvoeren van het markttoezicht op de vervoerbare drukapparatuur in België en
- de te volgen procedures in geval er non-conformiteiten vastgesteld worden.

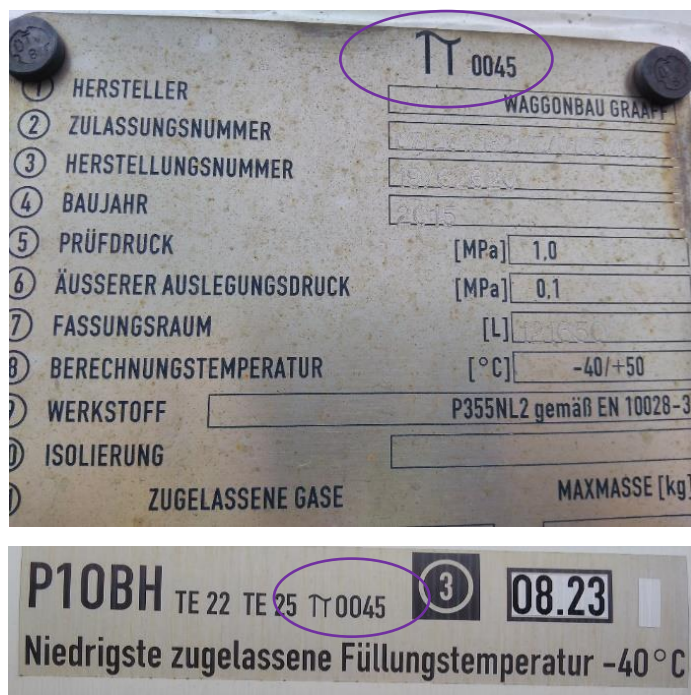
## **5. BEVOEGDE OVERHEDEN**

---

Als gevolg van de zesde staatshervorming van juli 2014 en verschillende arresten van de Raad van State, is de TPED een gedeelde bevoegdheid geworden tussen de FOD Mobiliteit en Vervoer en de gewesten. De gewesten zijn bevoegd voor TPED in het kader van hun bevoegdheid voor het vervoer van gevaarlijke goederen over de weg en per binnenvaart. De FOD Mobiliteit en Vervoer is bevoegd voor de TPED in het kader van haar bevoegdheid voor het spoorwegvervoer van gevaarlijke goederen (Zie 1.2.1).

## 6. MARKERING

Gasrecipiënten en tanks die conform zijn aan de TPED-richtlijn moeten, naast de merktekens die voorgeschreven zijn in het RID/ADR, voorzien zijn van een  $\pi$ -markering. Deze  $\pi$ -markering geeft aan dat de vervoerbare drukapparatuur conform is aan de constructie- en beproevingseisen in het RID/ADR en aan de bepalingen van de TPED-richtlijn. De markering wordt gevolgd door het NoBo-nummer van de controle-instelling die deze markering heeft aangebracht en die hierdoor bevestigt dat de apparatuur conform is. In de onderstaande tabel zijn de NoBo-nummers aangegeven van de Belgische controle-instellingen. De NoBo-nummers van de andere Europese controle-instellingen zijn terug te vinden in de NANDO-database van de Europese Commissie (zie 7.3).



Voorbeeld van markeringen op het tankplaatje en de zijkant van een gastankwagon conform de TPED-richtlijn

## 7. AANGEMELDE CONTROLE-INSTELLINGEN

### 7.1. BELGISCHE AANGEMELDE CONTROLE-INSTELLINGEN

Soort van inspectie in het kader van TPED	Vinçotte	Apragaz	OCB	BTV	Bureau Veritas
NoBo-nummer	0512	0029	1272	0892	0027
<b>Gasflessen<sup>1</sup></b>					
Overeenstemmingsbeoordeling (prototypegoedkeuring, toezicht op de bouw en toezicht op de interne inspectiediensten)	X	X			
Initiële, periodieke, intermediaire en uitzonderlijke onderzoeken en beproevingen	X	X	X <sup>a</sup>	X <sup>a</sup>	
Hernieuwde overeenstemmingsbeoordeling	X	X			
<b>Gastanks<sup>2</sup></b>					
Overeenstemmingsbeoordeling (prototypegoedkeuring, toezicht op de bouw en toezicht op de interne inspectiediensten)	X	X			X
Initiële, periodieke, intermediaire en uitzonderlijke onderzoeken en beproevingen	X	X			X
Hernieuwde overeenstemmingsbeoordeling	X	X			X

<sup>1</sup> Drukrecipiënten, gaspatronen en patronen voor brandstofcellen die een brandbaar vloeibaar gemaakt gas bevatten beschreven in hoofdstuk 6.2 van de bijlagen bij richtlijn 2008/68/EG, inbegrepen hun kranen en andere toebehoren, en bestemd voor het vervoer van gassen van klasse 2 van de bijlagen bij richtlijn 2008/68/EG, uitgezonderd gassen of artikelen met cijfers 6 en 7 in de classificatiecode, en voor het vervoer van gevaarlijke stoffen van andere klassen die worden vermeld in bijlage 1 van het koninklijk besluit van 13 november 2011, met uitzondering van aerosolen, open cryogene recipiënten, gasflessen voor ademhalingstoestellen, brandblusapparaten, vervoerbare drukapparatuur die is vrijgesteld overeenkomstig punt 1.1.3.2 van de bijlagen bij richtlijn 2008/68/EG en vervoerbare drukapparatuur vrijgesteld van de voorschriften over de constructie en testen van verpakkingen volgens speciale bepalingen in punt 3.3 van de bijlagen bij richtlijn 2008/68/EG;

<sup>a</sup> Enkel periodieke beproevingen

<sup>2</sup> Tankwagens, batterijwagens, afneembare tanks, tankvoertuigen, afneembare tanks, tankcontainers, batterijvoertuigen, gascontainers met meerdere elementen (MEGC) en wissellaadtanks beschreven in hoofdstuk 6.8 van de bijlagen bij richtlijn 2008/68/EG, inbegrepen hun kranen en andere toebehoren, en bestemd voor het vervoer van gassen van klasse 2 van de bijlagen bij richtlijn 2008/68/EG, uitgezonderd gassen of artikelen met cijfers 6 en 7 in de classificatiecode, en voor het vervoer van gevaarlijke stoffen van andere klassen vermeld in bijlage I van het koninklijk besluit van 13 november 2011.



## 7.2. ERKENNINGSBESLUITEN TPED

Controle-instelling	Erkenningsbesluiten
Apragaz BTV OCB Vinçotte	<b>Ministerieel besluit</b> van <a href="#">20/11/2012</a> betreffende de erkenning van instellingen in uitvoering van hoofdstuk 4 van het koninklijk besluit van 13 november 2011 betreffende vervoerbare drukapparatuur. (Belgisch Staatsblad 13 december 2012)
Bureau Veritas	<b>Ministerieel besluit</b> van <a href="#">28/06/2017</a> betreffende de machtiging van Vereniging Bureau Veritas VZW als overeenstemmingsbeoordelingsinstantie in uitvoering van artikel 42 van het koninklijk besluit van 13 november 2011 betreffende vervoerbare drukapparatuur. (Belgisch Staatsblad 06 juli 2017, zoals gewijzigd door het wijzigingsbesluit van <a href="#">24 september 2020</a> ).  <b>Ministerieel besluit</b> van <a href="#">09/06/2021</a> tot machtiging van Vereniging Bureau Veritas VZW als overeenstemmingsbeoordelingsinstantie in uitvoering van artikel 42 van het koninklijk besluit van 13 november 2011 betreffende vervoerbare drukapparatuur (Belgisch Staatsblad 16 juni 2021).

## 7.3. NANDO-DATABASE VAN AANGEMELDE CONTROLE-INSTELLINGEN

De bovenstaande Belgische controle-instellingen die erkend zijn voor het uitvoeren van controles en beproevingen op vervoerbare drukapparatuur in het kader van de TPED-richtlijn, werden door BELAC geaccrediteerd. Deze instellingen werden bij de Europese Commissie aangemeld en bevinden zich in de NANDO-databank ("New Approach Notified and Designated Organisations"). In deze databank kunnen aangemelde controle-instellingen teruggevonden worden op basis van het land van erkenning, het producttype, de richtlijn volgens dewelke ze erkend zijn en het NoBo-nummer. Aangemelde instellingen mogen hun activiteiten waarvoor ze aangemeld zijn in de hele Europese Unie uitvoeren.

[NANDO-databank](#)

De lijst van de aangemelde controle-instellingen voor de Richtlijn 2010/35/EC kan online geraadpleegd worden op de volgende subpagina: [NANDO-lijst NoBo's TPED](#)

## 7.4. ADMINISTRATIEVE BESLISSINGEN

Net zoals voor andere markttoezichtsrichtlijnen worden ook in het kader van de TPED-richtlijn administratieve beslissingen uitgevaardigd. Deze administratieve beslissingen handelen bijvoorbeeld over interpretatie van de reglementering of bevatten richtlijnen voor de toepassing van de TPED. Deze administratieve beslissingen worden opgesteld door de groep van de aangemelde controle-instellingen (NoBo-groep) en daarna bekrachtigd door de groep van de bevoegde overheden (ADCO-groep). Aldus geven deze administratieve beslissingen de unanieme mening van de NoBo-groep weer en dienen deze beslissingen na goedkeuring door de aangemelde controle-instellingen (notified bodies) gehanteerd te worden als algemene richtlijnen voor de toepassing van de TPED. De goedgekeurde administratieve beslissingen zijn publiek beschikbaar op het daarvoor voorziene online werkplatform van de NoBo-groep.

[Administratieve beslissingen TPED](#)